

POPULISM I NORDEN

FRÅN MARGINALEN MOT DEN POLITISKA MITTFÅRAN

ANN-CATHRINE JUNGAR



AGENDA

POPULISM I NORDEN

FRÅN MARGINALEN MOT DEN POLITISKA MITTFÅRAN

ANN-CATHRINE JUNGAR

INNEHÅLLSFÖRTECKNING

FÖRORD	s.7
FÖRFATTARPRESANTATION	s.9
POPULISMENS LÅNGA NÄRVARO I NORDEN	s.14
IDEOLOGISK KONVERGENS	s.30
INTERNATIONELLA KONTAKTER	s.42
HÖGERPOPULISMEN OCH HÖGEREXTREMISMEN	s.48
SANNFINLÄNDARNAS RADIKALISERING	s.60
POPULISTERS VÄG MOT REGERINGSMAKTEN	s.72
AVSLUTANDE KOMMENTARER	s.92
REFERENSER	s.101

FÖRORD

EUROPA DROG EN suck av lättnad när det stod klart att ytterhögerens Marine Le Pen fått se sig besegrad av den liberale Emmanuel Macron i det franska presidentvalet. Trots att det gick precis som det förutspåtts i opinionsmätningarna vågade ingen jubla innan rösterna var räknade. Efter Brexitomröstningen i Storbritannien och presidentvalet i USA var det ingen som ville ta ut någon seger i förväg.

Efter det franska valet var det många som jublade över att högerpopulismens framfart nu har stoppats i Europa. Det tack vare Macrons seger samt också Nederländernas nej till högerpopulismen i parlamentsvalet i mars 2017. Antimuslimska Geert Wilders lyckades nämligen inte göra sitt främlingsfientliga parti till landets största parti.

Men att utgående från dessa delsegrar påstå att högerpopulismen har stoppats är att ta i. Wilders fick visserligen se sig slagen av de liberala krafterna, men hans Frihetsparti ökade sitt väljarstöd jämfört med senaste parlamentsval. Och närmare elva miljoner fransmän gav sin röst åt Marine Le Pen. Hotet om en utbredd nationalism och högerpopulism i Europa har inte undanröjts trots etappsegrarna i Frankrike och Holland.

Den våg av högerpopulism som har svept över Europa har också gjort sig påmind i Norden. Rapportens skribent Ann-Cathrine Jungar konstaterar att de nordiska populistpartierna är här för att stanna, åtminstone under en överskådlig framtid. Populistpartierna har etablerat sig på den nordiska

partikartan och också påverkat politiken och den politiska debattkulturen.

I Finland har debattklimatet hårdnat. Jungar beskriver i rapporten en radikalisering av Sannfinländarna. En radikalisering som inte har haft någon större betydelse för de etablerade partiernas förhållningssätt till partiet.

Med vilken värdegrund och med vilka målsättningar jobbar de nordiska populistpartierna sig in mot regeringsmakten? När partikartan i Europa, Norden och Finland ritas om gäller det att ha den politiska kompassen rätt kalibrerad.

Tankesmedjan Agenda bjuder i samarbete med Ann-Cathrine Jungar på en gedigen genomgång av högerpopulismens närvaro i Norden.

HELSINGFORS DEN 10 MAJ 2017.

MATTIAS FAGERHOLM

VERKSAMHETSLEDARE, TANKESMEDJAN AGENDA

FÖRFATTARPRESENTATION

ANN-CATHRINE JUNGAR, är docent i statsvetenskap och verksam som lektor vid Södertörns högskola. Hon erhöll sin filosofie doktorsexamen vid institutionen för statskunskap vid Uppsala universitet och har en licentiatexamen från Åbo Akademi.

Ann-Cathrine Jungar leder forskningsprojekten ”From the margins to the mainstream: PRR parties and government formation in Europe”, som handlar om högerradikala partiers betydelse för regeringsbildning i Europa och ”Making Tomorrow’s Leaders: Youth Movements of Right Wing Populist parties” om högerpopulistiska partiers ungdomsorganisationer.

Hon har tidigare forskat om de nordiska populistiska partiernas ideologi, organisation och påverkan på de politiska systemen. Jungar har även skrivit om regeringsbildning, EU:s påverkan på de nationella parlamenten, folkomröstningar och jämställdhet.

Hon är ofta intervjuad i nordisk och europeisk media om sin forskning och utsågs av tidskriften Dagens Samhälle 2014 till en av de 50 mest inflytelserika akademikerna i Sverige.

POPULISM I NORDEN - FRÅN MARGINALEN MOT DEN POLITISKA MITTFÅRAN

SYFTE

I DEN HÄR rapporten beskrivs de nordiska högerpopulistiska partiernas utveckling från marginaliserade politiska aktörer till politiska partier i den politiska mittfåran.

De nordiska högerpopulistiska partier som analyseras är Sverigedemokraterna (SD), Dansk Folkeparti (DF), det norska Fremskrittspartiet (Frp) och Sannfinländarna (Sannf).

De högerpopulistiska partiernas etablering och väljarmässiga framgångar är en av de mest betydelsefulla förändringarna i de nordiska politiska systemen (Jungar & Jupskås 2014, Widfeldt 2015).

Inom sina respektive partisystem är de etablerade partier och med undantag för SD ses de som legitima samarbets- och regeringspartier. Oberoende av deras olikartade parlamentariska status som regeringsdugliga eller isolerade pariapartier har de påverkat politiken i de nordiska partisystemen med avseende på väljarbeteende, partikonkurrens, den politiska debatten och det politiska beslutsfattandet, samt regeringsbildning.

Vägen till den politiska mittfåran eller ”normaliseringen” har präglats av olika strategiska vägval. I denna rapport beskrivs de nordiska partiernas ideologiska utveckling från missnöjes- och nischpartier med ett fåtal profilfrågor till dagens högerpopulistiska partier vilka kombinerar nationalism med värdekonserveratism. De är kritiska till invandring, EU och ser islam som ett hot mot den västerländska kulturen. De har konservativa

ståndpunkter vad gäller familjepolitik, jämställdhetsfrågor och sexuella minoriteter. De vill ha starka nationella försvar och en tuffare kriminalpolitik. Komplexiteten i de nordiska partisystemen har ökat med de högerpopulistiska partiernas framgångar.

Nationalismen hos de nordiska populistiska partierna uttrycks i kritik av invandring och multikulturalism, samt det europeiska integrationsprojektets fördjupning. I dessa frågor intar de nordiska partierna i jämförelse med de övriga partierna radikala positioner och partiernas framgångar är relaterade till att de mobiliserat invandrings- och EU-kritiska väljare.

På så sätt har de högerpopulistiska partierna bidragit till en bättre åsiktsrepresentativitet i de nordiska politiska systemen genom att mobilisera och företräda invandrings- och EU-kritiska ståndpunkter i de nordiska parlamentariska församlingarna.

Beroende på deras ideologiska historia har kontakter med högerextrema ideologier och rörelser förekommit och ett led i partiernas normaliseringssträvanden har i regel varit att ta avstånd från mer extrema icke-demokratiska former av nationalism.

I rapporten kartläggs i synnerhet Sverigedemokraternas och Sannfinländarnas olikartade förhållningssätt till extrema uttryck och rasism. De nordiska högerpopulistiska partiernas etablering har åtföljs av ett vulgärare och mer intolerant debattklimat och flera högerpopulistiska representanter har dömts för hatbrott. I rapportens avslutande del analyseras de nordiska högerpopulistiska partiernas parlamentariska vägval. Partiernas parlamentariska ställning varierar och processen att ses som

legitima politiska partier och uppnå regeringsduglighet har tagit olika uttryck.

Oberoende av om de är fullvärdiga regeringspartier, stödpartier eller isolerade pariapartier har de påverkat det politiska beslutsfattandet. Regeringsdeltagande har inneburit en nedgång i opinionsstödet, samt även ökade partiinterna konfliktnivåer, medan positionen som stödparti har inneburit inflytande utan större väljarmässiga tapp.

VAD ÄR POPULISM?

ESSENSEN I POPULISMENS "tunna" ideologi är en anti-etablissemangposition enligt vilken samhällets viktigaste konfliktlinje går mellan ett enhetligt, sammanhållet och homogent folk och en korrupt politisk elit som varken är representativ för eller responsiv inför folket.

Statsvetaren Cas Mudde har pregnant formulerat populismens kärna som en ideologi som uppfattar samhället ytterst uppdelat i två homogena och sinsemellan antagonistiska grupper "det rena folket" kontra "den korrumpade eliten". (Mudde 2004:543). Oenighet har naturligtvis rätt om populismens begreppsliga kärna i likhet med andra centrala samhällsvetenskapliga begrepp som till exempel demokrati och byråkrati.

Nästintill varje försök till analys inleds med en anmärkning om termens komplexitet och undflyende karaktär. Populism har definierats som en politisk stil (Taggart 2000), en politisk strategi (Weyland 1999), en tunn ideologi (Canovan 1999, Mudde 2004 Stanley), en form av politisk kommunikation (Jagers & Walgrave

2007) och en mentalitet (Pasquino 2008). Varför då överhuvudtaget använda sig av ett vagt och mångfacetterat begrepp? Kanske för att det är det mest ändamålsenliga för att förstå de politiska förändringar som präglar våra samhällen idag.

De samhälleliga strukturförändringarna i form av globaliseringens och europeiseringens rörlighet av produktion, kapital och personer i kombination med medborgarnas sjunkande förtroende för och allt svagare anknytning till de etablerade politiska partierna är populismens mylla. Populistiska politiska entreprenörer uttrycker och mobiliserar väljarnas missnöje med EU, invandring och multikulturalism.

Den populistiska tunna ideologin kan och måste kombineras med andra mer fullödiga ideologier för att framstå som ett elektoralt attraktivt alternativ.

POPULISMENS LÅNGA NÄRVARO I NORDEN

DE NORDISKA POPULISTISKA partierna har utvecklats i tre distinkta perioder under de senaste 50 åren och har nu konvergerat trots olika ursprung i agrar populism, anti-stat och skatteprotest samt rasistiska och nynazistiska miljöer.

Tre av de nordiska partierna kan karaktäriseras som radikala högerpopulistiska partier – Sverigedemokraterna (SD), Dansk Folkeparti (DF) och Sannfinländarna (Sannf), medan det norska Fremskrittspartiet (Frp) närmast är ett hybridparti. Frp kombinerar element från den radikala högerpopulistiska ideologin med konservatism (Jungar & Jupskås 2014).

Island har ingen erfarenhet av populistiska högerradikala

partier, men etablerade partier, som till exempel Framstegspartiet, har gjort anti-invandringspolitiska utspel (Bergmann 2015).

POPULISMENS STRATEGISKA VÄGVAL

DE NORDISKA POPULISTISKA partierna har genomgått olika faser i sin partiutveckling. På basis av en analys av Fremskrittspartierna i Danmark och Norge har tre viktiga faser i populistiska partiers livscykel identifierats: Identifikation, organisation och stabilisering (Harmel och Svåsand 1993).

Denna livscykelmodell är även tillämplig på samtliga nordiska populistiska partiers partiutveckling fram till idag. Under de olika stadierna har olika partimålsättningar, ideologi, röster, partisammanhållning och parlamentariskt inflytande, prioriterats och vägts mot varandra.

I det första stadiet utformar de populistiska partierna ett budskap med syfte att etablera en identifikation med väljarna och i denna fas är partiets kommunikation och politiska budskap viktiga. De nordiska högerpopulistiska partierna etablerades som nischpartier med anti-etablissemangsprofiler under olika tidsperioder. De nordiska partiernas anti-etablissemangsprofiler har bestått, medan de politiska huvudfrågorna har omformulerats och partierna har konvergerat ideologiskt under 2000-talet, vilket beskrivs senare i rapporten. Efter den första etableringen följde en partiorganisatorisk utveckling och elektoral tillväxt. Under denna period var syftet att skapa en sammanhållen och disciplinerad partiorganisation med förmåga att rekrytera medlemmar och aktivister, samt att bredda väljarbasen.

BEHOVET AV LYSKRAFTIGA STJÄRNOR

POPULISTISKA PARTIER HAR ASSOCIERATS med starka och karismatiska partiledare. Partiet har varit liktydigt med dess ledargestalt. Etableringen av en partiorganisation har varit av underordnad betydelse på grund av ett principiellt motstånd hos populisterna att organisera sig som de av populisterna kritiserade etablerade partierna. Partiledarens vilja att bibehålla kontrollen över partiet har också spelat en roll. Partiernas öde är då starkt beroende av partiledaren och präglar den tidigare uppfattningen om populistiska partier som ”flash partier” (Converse & Dupeux, 1962), det vill säga, partier som genom att mobilisera ett politiskt missnöje gör korta visiter i de politiska systemen.

Högerpopulistiska partier tenderar att ha centraliserade och hierarkiska partiorganisationer där medlemmarnas deltagande och inflytande är begränsat. Partiledarskapet kontrollerar till exempel partiorganisationen genom att ha sista ordet vid nomineringar av nyckelpersoner och utformningen av partiets politik (Mudde 2007, Carter 2005).

Partierna är ofta fraktioniserade och präglas av interna konflikter – både av personlig och ideologisk karaktär. I en tredje stabiliseringsfas måste partiledarskapet ha kvalifikationer att leda ett fraktioniserat och möjligen odisciplinerat parti, vilket både kan ta sig uttryck i delegering och förmåga till att skapa samförstånd för att hålla partiet disciplinerat och enat.

Det senare reflekteras för de högerpopulistiska partierna i form av konflikter mellan framför allt ideologiska moderater

och extremister och det har hävdats att partiernas framgångar är beroende av denna balansgång (Art 2011).

De nordiska populistiska partiernas historia vad gäller sönderfall, partisplittring och elektoral framgångar är intimt relaterade till deras partiorganisatoriska utveckling. Det finska Landsbygdspartiets, de danska och norska Fremskrittspartiernas elektoral genombrott är sammanbundna med karismatiskt ledarskap med stark kommunikativ förmåga och slagkraft. Partientreprenörerna och partiledarna Veikko Vennamo, Mogens Glistrup och Anders Lange var avgörande för sina respektive partiers elektoral genombrott i sin mobilisering av missnöjda väljare.

Partiledaren Timo Soini var även viktig för Sannfinländarnas väljarmässiga genombrott i det finska riksdagsvalet 2011, vilket även var fallet för Pia Kjaersgaard och Dansk Folkepartis landvinningar under andra halvan av 1990-talet.

Sverigedemokraternas väljarmässiga framgångar är inte i lika hög grad kopplade till karismatiskt ledarskap, utan snarare till ett partiledarskap, som strategiskt valt att tona ner och moderera partiets extremt nationalistiska arv både vad gäller ideologi och uttryck (Jungar 2016). Partiledaren och dennes karisma har haft en stor betydelse för de nordiska högerpopulistiska partiernas framgångar, men inte till den grad att partiernas öde varit i händerna på partiledarna.

Partierna har inte fallit samman och inte heller drabbats negativt vid partiledarskiftet. Då Siv Jensen tog över partiledarskapet efter Carl I Hagen 2006 ökade Fremskrittspartiets stöd, vilket även var fallet då Kristian Thulesen Dahl efterträdde Pia

Kjaersgaard på ordförandeposten 2012. Timo Soini meddelade i mars 2017 att han avgår som partiledare efter mer än 20 år vid rodret för Sannfinländarna. Timo Soinis person har varit en viktig faktor för Sannfinländarnas väljarstöd (von Schoultz 2015).

PARTIMASKINERIETS BETYDELSE

KARISMATISKT LEDARSKAP ÄR värdefullt för att formulera och framgångsrikt kommunicera ett politiskt budskap och har setts som särdeles viktigt för högerpopulistiska partiers elektorala genombrott, medan uppbyggandet av en organisation är nödvändig för deras fortsatta tillväxt och stabilitet (Mudde 2007: 262). Organisatorisk förmåga är således synnerligen viktigt för partiets fortsatta framgångar och överlevnad.

De nordiska populistiska partierna ger flera exempel på partiorganisationens betydelse för fortsatta elektorala framgångar och partiernas överlevnad. Ny Demokrati, som bildades av de två partientreprenörerna Ian Wachtmeister och Bert Karlsson, tog sig med ”drag under galoscherna” in i Sveriges riksdag med en liberal-ekonomisk politisk agenda och invandringskritik (Rydgren 2006). Den parlamentariska karriären blev kort eftersom partiet åkte ur riksdagen efter enbart en parlamentarisk period 1994 och därefter föll partiet samman på grund av partiledarnas ointresse att skapa en effektiv partiorganisation och av partiintern konflikter.

Det danska Fremskrittspartiets väljarmässiga skräll 1973 då Mogens Glistrup i sitt första val fick 15 procent av rösterna åtföljdes av sjunkande väljarstöd, sviktande partidisciplin och

organisatorisk svaghet. Ett av skälen till att Pia Kjaersgaard bröt sig ur partiet och bildade Dansk Folkeparti 1995 var oenighet om behovet och vikten av partiorganisation (Juul Christiansen 2016). Den uttryckliga målsättningen för det nya partiet var att erhålla legitimitet och nå politiskt inflytande bland annat genom att skapa en väldisciplinerad och centraliserad partiapparat, som kunde bidra till att göra partiet mera attraktivt som en pålitlig samarbetspartner.

Det norska Frp:s framgångar var relativt blygsamma till början av 1990-talet. Partigrundaren Anders Lange hade inte investerat i att bygga upp en organisation, men Carl I Hagen hade allt sedan han blev partiets ordförande 1977 aktivt arbetat med att etablera en effektiv partiorganisation och var inspirerad av de europeiska arbetarpartiernas partiorganisationer (Jupskås 2015). Under Carl I Hagen lades grunden och befestes en partiorganisation av traditionellt snitt med olika kanaler för partimedlemsinflytande och organisatorisk uppbyggnad både horisontellt och vertikalt.

Den finländska populismen har både präglats av karismatiskt ledarskap och partiorganisatorisk uppbyggnad. Veikko Vennamo dominerade som Landsbygdspartiets (FLP) oemotsagda ledare under lång tid. Medan Vennamos karisma och politiska retorik var till fördel på den väljarmässiga arenan, kom hans auktoritära ledarstil att bidra till interna motsättningar och avhopp och hans medvetna rabulistiska stil i riksdagen möttes av de övriga partiernas motvilja.

Samtidigt satsade FLP medvetet från början på att skapa en partiorganisation av traditionellt snitt, vilket var värdefullt för

rekrytering av partiaktiva och kandidater som kunde representera partiet på kommunal nivå (Sänkiaho 1971). Vid konkursen 1995 bildades Sannfinländarna utgående från Landsbygdspartiets partiorganisation vad gäller struktur, lokalavdelningar och partiaktivister (Jungar 2016). Efter det väljarmässiga genombrottet 2011 har Sannfinländarna haft en stark inströmning av nya partimedlemmar och nya lokalavdelningar har bildats.

Sverigedemokraterna skiljer sig från de övriga nordiska partierna då partiet först etablerade sig lokalt, framför allt i Skåne. SD etablerade tidigt en partiorganisation av traditionellt snitt.

Partiorganisationen var däremot svag, intransparent och odisciplinerad under partiets första 15 år och när Jimmy Åkesson valdes till partiledare 2005 var det uttryckliga syftet att etablera en organisation som kunde leda partiet till väljarmässiga framgångar. Med SD:s parlamentariska inträde 2010 har partiorganisationen genomgått flera förändringar. Bland annat har partiledningens grepp stärkts för att kontrollera det snabbt växande partiet (Jungar 2016).

OLIKA HISTORISKA RÖTTER

POPULISMEN HAR VUXIT fram i tre vågrörelser i Norden. I slutet av 1950-talet bildades ett agrarpopulistiskt parti i Finland och på 1970-talet växte populistiska skatteprotestpartier fram i Danmark och Norge. På 1980-talet framträdde den så kallade ”nya populismen” som en fusion av extremnationalistiska och anti-invandringsgrupper i Sverige (Widfeldt, 2008).

FÖRSTA VÅGEN: LANDSBYGDSPARTIET I FINLAND

DET FÖRSTA NORDISKA populistiska partiet bildades i Finland efter en splittring av det dåvarande Agrarpartiet. Det väljarmässiga stödet för det finländska Landsbygdspartiet varierade kraftigt efter den parlamentariska debuten 1966 då partiet erhöll sitt första mandat. I valet 1970 fick partiet oväntat drygt 10 procent av rösterna. Därefter stabiliserades det väljarmässiga stödet till mellan fem och tio procent fram till katastrofvalet 1995 då partiet endast fick 1,3 procent av rösterna och ett riksdagsmandat. Partiets tillväxt i början av 1970-talet berodde på en framgångsrik mobilisering av den missnöjda småbrukande landsbygdsbefolkningen. Partiet har definierats som ett ”agrart populistiskt parti.” (Fryklund & Peterson, 1981, Jungar 2015 b). Landsbygdspartiet försvarade den småbrukande befolkningens intressen och värderingar i den pågående moderniseringen och urbaniseringen. Partiet var starkt anti-kommunistiskt och försvarade traditionella kristna värderingar, som sågs som hotade i den pågående samhälleliga moderniseringsprocessen. Eftersom det största agrara partiet Centerpartiet befann sig i regeringsställning och då Urho Kekkonen med bakgrund i Agrarförbundet kontrollerade presidentämbetet kunde FLP framställa sig som landsbygdens anti-etablissemangsparti. Landsbygdspartiet var det första nordiska populistiska partiet att axla regeringsansvar. Efter att president Urho Kekkonen avgick 1981 och Sovjetunionen inte anklagade Landsbygdspartiet för att vara ett extremt högerparti inbjöds partiet att delta i regeringen mellan 1983 och 1990.

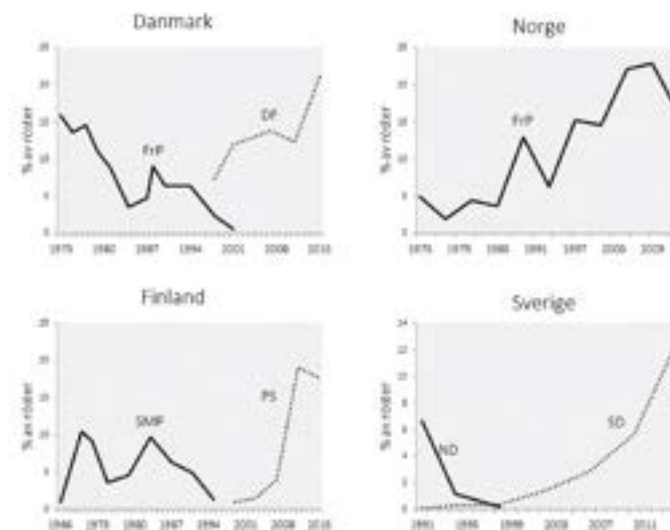
SLUTET BÖRJAN PÅ NÅGOT NYTT

REGERINGSANSVARET VAR INLEDNINGEN till partiets nedgång och slutliga fall. Partiet präglades även av interna konflikter och efter den förvärrade ekonomiska situationen efter valnederlaget 1995 tvingades partiet i konkurs. Det gamla partiledarskapet bildade omedelbart ett nytt parti, Sannfinländarna. Redan tidigt beskrevs partiet som en representant för den ”nya radikala högern”, vars invandringskritik emanerar från etnokulturella föreställningar. (Pekonen et al., 1999).

Sannfinländarna säger sig tala för det försummade vanliga folket: sjuka, pensionärer, veteraner och landsbygdsbefolkningen som mest känt av den krympande finländska välfärdsstaten (efter den ekonomiska krisen 1990) (Arter, 2010). Sannfinländarna är i motsättning till Landsbygdspartiet kritiska till EU och efter Finlands inlemmande i eurosamarbetet stärktes partiet EU-kritiska profil. Sannfinländarna formulerar i jämförelse med Landsbygdspartiet en starkare kritik av invandring, multikulturalism och den finlandssvenska minoritetens språkliga rättigheter.

Sannfinländarna fick 4,1 procent av rösterna i riksdagsvalet 2007 och i Europaparlamentsvalet 2009 fördubblades stödet till 9,8 procent. Den europeiska ekonomiska krisen 2008 och EU:s eurokris var den jordmån där Sannfinländarna kunde mobilisera sin anti-etablissemangskritik. Den politiska konsensusen i den finländska EU-politiken hade skapat utrymme för Sannfinländarna att mobilisera sig som ett EU- och invandringskritiskt nischparti.

Det väljarmässiga stödet femdubblades från riksdagsvalet 2007 till 19,6 procent i 2011 års ”jytty tuli” - val. Trots att Sannfinländarnas stöd minskade till 17,7 procent i riksdagsvalet 2015 tvekade inte partiledaren Timo Soini att kalla valresultatet en ”andra jytty”. Han framhöll att resultatet visade på partiets konsolidering. Onekligen var det en framgång att partiet återigen kunde mobilisera ett så stort antal väljare då ingen av de tre frågor som var de viktigaste för partiets framgång 2011 - EU, invandring och anti-etablissemangsuppeller – fanns bland de frågor som hörde till de viktigaste för väljarna 2015. (Jungar 2016b). Med den snabbt försämrade finländska ekonomin berörde valkampanjen främst traditionella socioekonomiska frågor, såsom sysselsättning, den offentliga skulden och ekonomisk tillväxt.



Figur 1. Valresultat (parlamentsval) för de nordiska populistiska partierna från och med 1959 fram till idag. Källa: Offentlig valstatistik

ANDRA VÅGEN: FREMSKRITTPARTIET SKRÄLLER

DEN ANDRA VÅGEN av populism inträffade med de två jordskredsvalen i Norge och Danmark. Det danska Fremskridtspartiet representerade en populism som hävdade att det stod för det vanliga folkets - mannen på gatans (mindre sällan kvinnans) åsikter och erfarenheter. Populistpartierna i Norge och Danmark formulerade politik utifrån politisk misstro och missnöje och presenterade sig själva som de enda partierna som ”vågade säga det som folket tänkte”. Den “common-man” centrerade populismen är fortfarande aktuell för de två partierna. Den av det norska Fremskrittspartiet på 1990-talet formulerade sloganen *Fremskrittspartiet – partiet for folk flest* används fortfarande.

Det danska Frp var inledningsvis det mest framgångsrika partiet. Den karismatiska partientreprenören och juristen Mogens Glistrup erhöll 15,9 procent av rösterna i partiets första Alltingsval 1973. Det väljarmässiga stödet minskade gradvis och i valet 2001 förlorade partiet sina sista parlamentsmandat. Skatteprotestpartiet föll samman till följd av konflikter om både ideologi och partiorganisation. Det danska folkpartiet bildades 1995 ur Fremskridtspartiet och Pia Kjaersgaard skapade en hierarkisk och centraliserad partiorganisation, som stod i skarp kontrast till det starkt personifierade, svagt institutionaliserade och odisciplinerade moderpartiet.

Kritik av invandring, multikulturalism och EU blev partiets viktigaste frågor samtidigt som partiet gjorde en socioekonomisk vänstersväng och gav sitt stöd till en offentligt finansierad välfärdsstat. (Meret, 2011). Under det sena 1990-talet betrakta-

des partiet som ett pariparti av de övriga partierna, men kom efter att ha erhållit 12 procent av rösterna i valet 2001 att som stödparti till regeringen ha inflytande över dansk invandrings- och integrationspolitik.

Denna så kallade ”en fot in-en fot ut”- strategi var framgångsrik då partiet samtidigt kunde öka sitt väljarmässiga stöd och påverka politiken. Kristian Thulesen Dahl tog över partiledarskapet 2012 och partiledarbytet har åtföljts av fortsatt väljarmässig tillväxt. I parlamentsvalet 2015 erhöll DF 21,1 procent av rösterna, vilket är partiets toppnotering.

Trots att partiet blev det största borgerliga partiet och det andra största partiet i Alltinget avstod partiet från regeringsdeltagande.

POPULISTGENOMBROTT I NORGE

DET NORSKA POPULISTISKA partiet Anders Langes parti för nedsättning av skatter och tariffer erhöll fem procent av rösterna i det första valet 1973. Bakgrunden till det väljarmässiga genombrottet var en kombination av skatteprotest, partiledarens utstrålning och förmåga att effektivt använda sig av det relativt nya tv-mediet. Detta i kombination med att väljarnas partilojaliteter försvagats efter folkomröstningen om EG-medlemskap 1972 då Norge första gången sade nej till deltagande i det europeiska integrationsprojektet. Det norska Frp var inte lika framgångsrikt som det danska partiet då det elektorala stödet stannade kring fem procent under det första decenniet. Partiet förlorade sina mandat i stortingsvalet 1977, men tio år senare erhöll partiet 12,7

procent av rösterna i parlamentsvalet, som karaktäriserades som det första immigrationsvalet (Bjørklund & Bergh, 2005, p. 181).

Det norska Frp:s väljarmässiga framgångar från och med det sena 1980-talet var ett resultat av organisationell uppbyggnad under partiledaren Carl I Hagen. Partiets invandringskritiska vändning var ytterligare en förklaring till de väljarmässiga framgångarna. Hagen spelade ut det invandringskritiska kortet 1987 och när den ekonomiskt libertarianska falangen lämnade partiet 1994 stärktes partiets invandringskritiska profil (Jupskås 2016). Frp var andra största parti vid valen 1997, 2005 and 2009. Vid partiets bästa val 2009 erhöll Frp 23,4 procent av rösterna.

Trots att väljarstödet sjönk till 16,1 procent i valet 2013 tog Frp för första gången i sin då 40-åriga historia klivet in i regeringen.

TREDJE VÅGEN: SVERIGEDEMOKRATERNAS ETABLERING

SVERIGEDEMOKRATERNA BILDADES 1988 och är ett fall av den nypopulistiska, nationalistiska och invandringskritiska vågen i slutet av 1980-talet och representerar den tredje vågen av nordisk populism. Det finns flera och motsägelsefulla redogörelser för av vem, hur och när Sverigedemokraterna bildades, men partiets egen version är att partiet uppstod som en fusion av tre nationalistiska, delvis överlappande, organisationer: Sverigepartiet, Framstegspartiet och Bevara Sverige Svenskt (BSS) (Sverigedemokraterna, 2013).

De väljarmässiga framgångarna var blygsamma fram till 2002 då partiet erhöll 1,5 procent av rösterna. I riksdagsvalet

2006 fördubblades understödet till 2,9 procent och trots att partiet inte erhöll parlamentariska mandat fick SD ta del av det offentliga partistödet. Det var värdefullt för det parlamentariska genombrottet 2010 då SD fick 5,7 procent av rösterna, passerade röstspärren på fyra procent och erhöll 20 parlamentariska mandat. SD fördubblade sitt väljarstöd i valet 2014 då de fick 12,9 procent av rösterna. De erhöll sina två första mandat i Europaparlamentet samma år. Partiets målsättning att vara ett vågmästarparti i den svenska riksdagen hade uppnåtts och resulterade i en turbulent parlamentarisk situation då varken den rödgröna regeringen eller de fyra borgerliga Allianspartierna hade en parlamentarisk majoritet. Statsminister Stefan Löfven kunde bilda regering då Sverige tillämpar negativ parlamentarism, dvs riksdagens förtroende för regeringen antas om inte en majoritet motsätter sig. Men när regeringen presenterade sin första budget i december 2014 röstade Sverigedemokraterna med oppositionen och Alliansens budget vann. Stefan Löfven annonserade om nyval, men regeringen och oppositionen sydde ihop ett avtal, den så kallade decemberöverenskommelsen. Den innebar att oppositionen skulle lägga ner sina röster vid budgetomröstningar för att möjliggöra för minoritetsregeringar att få igenom sin egen budget (Bjered Hinnfors & co). Överenskommelsen skulle gälla fram till 2022, men föll redan efter ett år pga intern kritik i de borgerliga partierna.

Sverigedemokraterna presenterar sig som ett nationalkonservativt parti som kombinerar nationalism (kritik av invandring och EU, skydd för svensk kultur och tradition) med värdekonservatism och krav på striktare kriminalpolitik. Nationalismen

är den överordnade principen, partiets ideologiska ursprung och kärna. Partiet kan dock inte betraktas som ett enfrågeparti eftersom väljarstöd mobiliseras på basis av ett flertal frågor. (Erlingsson et al., 2014). Framtill 2011 definierade sig Sverigedemokraterna enbart som ett nationalistiskt parti.

VARFÖR ETT SÅ SENT SD-GENOMBROTT?

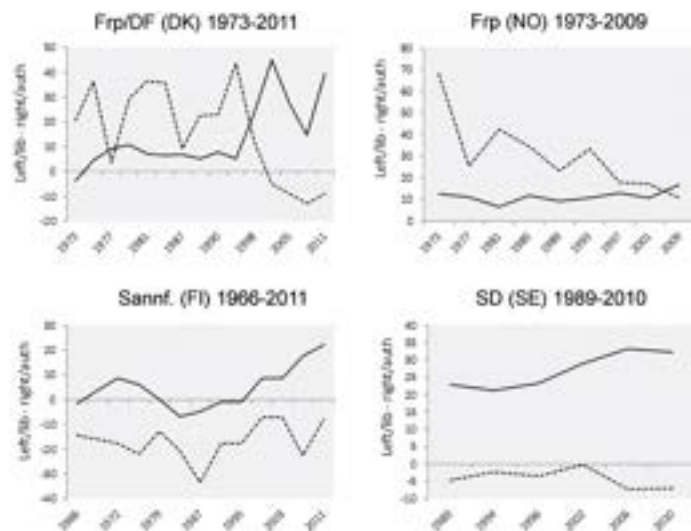
SD:s URSPRUNG I extrema rasistiska och nynazistiska miljöer har anförts som en förklaring till att ett högerradikalt parti etablerade sig senare i Sverige än i många andra europeiska länder (Rydgren 2002, Art 2011). De etablerade partiernas isolering av SD kan även ha höjt tröskeln för väljare att rösta på det stigmatiserade partiet. SD:s genombrott sammanhängde inte med någon ekonomisk eller politisk kris. Den svenska ekonomin var jämförelsevis stark i en europeisk jämförelse. SD:s elektorala genombrott sammanföll med att motståndet mot ökad invandring successivt minskat och aldrig tidigare hade varit mindre. Det vill säga, efterfrågan på invandringskritisk politik hade inte ökat (Demker 2012:95). Däremot var SD:s sympatisörer bland de mest kritiska till en ökad invandring (94 procent av SD:s sympatisörer tyckte att ökad invandring var en dålig idé) och hade det lägsta förtroendet för politiken (SOM 2011). SD var således framgångsrikt med att mobilisera de mest invandringskritiska väljarna, vilka även har visat sig vara partiljala. 86 procent av de som röstade på SD 2010 gjorde samma val 2014. Trots att dessa efterfrågeförklaringar är viktiga för att förklara SD:s parlamentariska genombrott och fortsatta väljarmässiga framgångar, framstår förändringarna i par-

tiet som ännu viktigare. Partiets extrema ideologiska bakgrund och bristande demokratiska trovärdighet, i kombination med att partiet var oorganiserat och splittrat har sannolikt avskräckt invandringskritiska väljare.

När Jimmy Åkesson valdes till partiledare 2015 var hans främsta ambition att ändra bilden av SD som ett konfliktfyllt parti av extrema aktivister. Enligt Åkesson skall SD ”fokusera på sin framtoning och göra sig kvitt den vrångebild som många fortfarande har av partiet. Förmodligen är just den här vrångebilden – rasiststämpeln – det som allra starkast håller oss tillbaka från ett verkligt genombrott”. (Åkesson 2014:81). Åkesson framhöll i sitt linjetal även betydelsen av lokal etablering. Partiorganisationens betydelse för SD:s väljarmässiga framgångar har klargjorts i några studier. Etableringen av en partiorganisation och kandidatuppställningen hade en avgörande betydelse för SD:s framgångar. I de kommuner där SD hade en lokal närvaro erhöll partiet utan undantag representation i kommunfullmäktige (Erlingsson & al, 2012). Bolin och Loxbo (2014) visar att storleken på den lokala partiorganisationen, kandidaternas kompetens (utbildningsgrad) och den lokala organisationens sammanhållning hade en positiv effekt på SD:s valresultat i valen 2006 och 2010.

IDEOLOGISK KONVERGENS

TROTS OLIKA IDEOLOGISKA ursprung i agrar populism, skatteprotest och extrem nationalism har de fyra nordiska högerpopulistiska partierna konvergerat och utgör idag en distinkt nordisk högerpopulistisk partifamilj, med kontakter med likartade europeiska partier. I denna del beskrivs de ideologiska likheterna, men även i förekommande fall, skillnaderna mellan partierna.



Figur 2. Ideologisk förändring över tid

Källa: *Comparative Manifesto Project* (Völkens et al., 2013).

Anmärkning: Förändringar i ekonomiska vänster-höger (streckad linje) och liberala-auktoritära (hel linje) maktförhållanden. Positiva värden betyder höger/auktoritära åsikter och negativa värden betyder vänster/liberala åsikter och noll är neutral. Ekonomisk vänster består av följande variabler: positiv till ekonomisk planering, protektionism,

nationalisering, marxistisk analys, social rättvisa, expansion av välfärdsstat, arbetstagargrupper. Ekonomisk höger definieras som kombinationen av en positiv inställning till decentralisering, fritt företagande och incitament, negativ till protektionism, positiv till ekonomisk ortodoxi och begränsning av välfärdsstaten, negativ till arbetstagargrupper och positiv till medelklass och professionella grupper. Liberal definieras som negativ till armé, nationell livsstil, traditionell moral, positiv till multikulturalism, missgynnade minoritetsgrupper och ekonomisk tillväxt. Auktoritär definieras som positiv till armé, nationell livsstil, traditionell moral, lag och ordning och negativ till multikulturalism.

När de fyra nordiska partierna jämförs över de två huvudsakliga konfliktdimensionerna för partikonkurrens i västra Europa – socioekonomisk vänster-höger och värdepolitisk liberal-auktoritär – kan man konstatera att de närmat sig varandra över tid (Flanagan & Lee, 2003; Kriesi et al., 2006, Jungar & Jupskås 2014). Socioekonomisk vänster – höger inbegriper frågor om förhållandet mellan stat och marknad, välfärd, social rättvisa och företagande.

Den värdepolitiska så kallade liberal-auktoritära dimensionen fångar upp frågor kring demokratiska rättigheter (minoriteter), moral (religion), auktorianism (lag och ordning) och post-materialism (kosmopolitanism, anti-tillväxt). Som framgår av figur 2 har de nordiska partierna konvergerat på båda dimensionerna. Tre av de fyra partierna kombinerar en mittenposition på den socioekonomiska dimensionen med en placering på den auktoritära sidan av den värdepolitiska dimensionen.

Frp är däremot ekonomiskt mer liberal, och något mindre auktoritär i jämförelse med de övriga partierna. Konvergensen är resultatet av olika ideologiska förflyttningar av de enskilda

politiska partierna mellan 1989 och 2011. DF och Sannf har förflyttat sig närmare den auktoritära ändan av den värdepolitiska konfliktlinjen, medan både DF och Frp har flyttat mot den socioekonomiska mitten.

De populistiska partierna stöder offentlig reglering av marknaden och skattebaserad offentlig välfärd, samt är positiva till småföretagande. De är välfärdschauvinistiska då de anser att den egna befolkningens välfärd ska prioriteras framom invandrars. Sannfinländarna och Sverigedemokraterna har alltid haft mittenplaceringar på den socioekonomiska dimensionen, medan DF har gjort en rejäl vänstersväng med ökad uppslutning kring offentligt finansierad välfärd.

Det danska Fremskridtspartiet, som var föregångare till DF, var ekonomiskt liberalt och under de första åren var utbrytarpartiet troget sitt historiska ursprung.

Det norska Fremskrittspartiet har även förflyttat sig mot mitten med krav på offentliga satsningar på välfärd, men är ekonomiskt liberalt då de önskar mindre statlig reglering, lägre skatter och ökad privatisering. Frp kan hålla denna något motsägelsefulla position då de anser att ökade välfärdssatsningar ska finansieras via den norska oljefonden, och inte genom ett ökat skatteuttag.

HÖGERPOPULISMENS PÅVERKAN PÅ DE NORDISKA POLITISKA SYSTEMEN

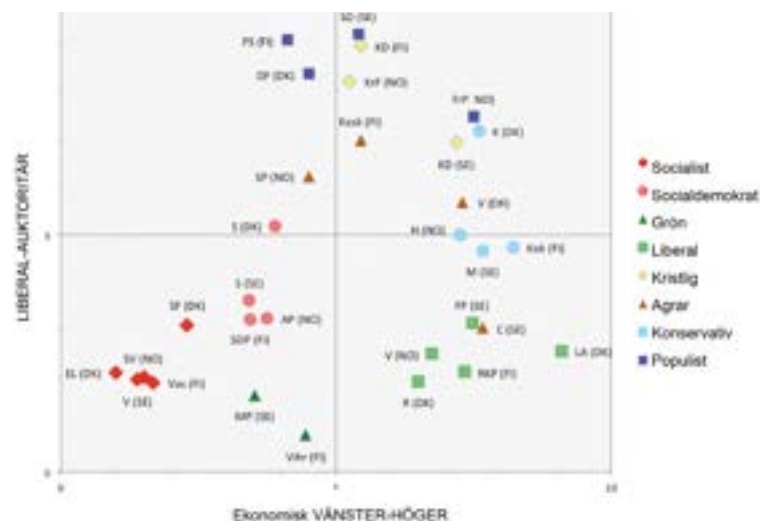
TILL SENT 1980-TAL var standardbeskrivningen av de nordiska partisystemen en fempartimodell med socialdemokratiska, kommunistiska/vänster, konservativa, agrara och liberala

partier. (Svåsand and Demker, 2005). De nordiska partisystemen karaktäriserades som "frusna" då de tillhörde Europas mest stabila partisystem. Men mot slutet av 1980-talet hade kristliga partier tagit plats i flera nordiska parlament och gröna partier hade gjort genombrott i Finland och Sverige.

FRÅN SLUTET AV 1990-talet har de etablerade partierna mött allt större konkurrens av högerpopulistiska partier. (e.g. Arter, 1992, Widfeldt, 2000, Jupskås 2017). I början av 1990-talet konstaterades att "den stabila fempartimodellen är nu definitivt död och begravnen" (Wörlund 1992, 142). Antalet effektiva partier i de nordiska partisystemen har ökat och de högerpopulistiska partierna är väljarmässigt störst bland de nytillkomna partierna.

De nya partierna och i synnerhet de högerpopulistiska partierna har utmanat dominansen av den socioekonomiska höger-vänster konfliktdimensionen för partikonkurrens och väljarbeteende i Norden (Bengtsson et al 2013, 84). Den ekonomiska vänster-höger konfliktlinjen, som präglade den nordiska partipolitiken och väljarnas partival, har kompletterats med den politiskt värdemässiga liberal-aukautoritära konfliktlinjen och bidragit till en större komplexitet i de nordiska partisystemen.

De nordiska högerpopulistiska partierna står trots sina olika historiska ursprung varandra nära i det politiska rum som skapas i skärningspunkten mellan den ekonomiska vänster-högerskalan och den värdebaserade aukautoritära-liberala dimensionen, vilket framgår av figuren nedan.



Figur 3. Politiska partier i de nordiska partisystemen enligt partifamilj.

Källa: Chapel Hill Expert Survey 2014

I och med miljöpartiernas och de populistiska partiernas väljarmässiga framgångar har frågor på den sociokulturella eller värdepolitiska, så kallade, auktoritära-liberala dimensionen blivit viktigare. De högerpopulistiska partiernas radikala position på den värdepolitiska dimensionen har bidragit till en större polarisering av de nordiska partisystemen. Med undantag för det norska Frp intar de högerpopulistiska partierna de mest radikala positionerna på denna konfliktlinje. De finländska och norska kristdemokratiska partierna, samt i något mindre omfattning det svenska kristdemokratiska partiet är placerade i närheten av de högerpopulistiska partierna, men det finns betoningsskillnader mellan de kristdemokratiska och högerpopulistiska partiernas värdekonserveratism.

De kristdemokratiska partierna omfattar traditionella familjevärderingar, kristna värderingar och nationella traditioner och inte primärt nationalism och invandringskritik. Kristdemokratiska partier har traditionellt sett varit positiva till internationella samarbeten, bistånd och flyktingmottagande. Även vissa center- och konservativa partier befinner sig på den auktoritära sidan, men intar inte lika radikala positioner. På den liberala ändan av den värdepolitiska dimensionen befinner sig de gröna, vänstern och de liberala partierna. Dessa partier utgör de högerpopulistiska partiernas motpoler på flera sätt. Individens frihet prioriteras framom kollektivet, i synnerhet för liberala och gröna partier, till exempel genom stöd för minoritetsrättigheter eller likabehandling för etniska, språkliga och sexuella minoriteter.

De värdeliberala partierna är positiva till en jämställdhetspolitik som upplöser traditionella könsroller vad gäller arbete och familjeansvar, medan de högerpopulistiska partierna har en mer traditionell uppfattning om mäns och kvinnors roller vad gäller familjepolitiken, samt motsätter sig kvotering av kvinnor. Partierna omfattar kosmopolitiska synsätt då de är positivt inställda till invandring, multikulturalism, samt internationellt samarbete. De gröna partiernas ekologism kontrasteras mot de högerpopulistiska partiernas bilvänliga politik och kritik av global uppvärmning.

PROTEST ELLER SAKPOLITIK?

DEN FÖRSTA JÄMFÖRANDE studien av populism i Norden, "Populism och missnöjespartier i Norden: studier av småborger-

lig klassaktivitet”, speglade antagandet om att en röst på populistiska partier var en protest riktad mot det partipolitiska etablissemang, snarare än en ideologiskt eller sakpolitiskt motiverad åsiktsröstning (Fryklund & Peterson, 1981). Hur man besvarar frågan om åsikts- eller proteströstning är ytterst beroende på hur proteströstning definieras. Röstar man på EU- och invandringskritiska partier som en protest, eller utifrån att man sympatiserar med deras politik? I en brett upplagd studie ”Anti-Immigration Parties in Europe: Ideological or protest vote?” (2000) visar Wouter van der Brug, Meindert Fennema och Jean Tillie, att en röst på högerradikala partier föranleds av att man delar partiets åsikter, framför allt vad gäller partiernas invandringskritiska politik. De högerradikala partiernas väljare är i högre grad åsiktsröstande, då de lägger sina röster utifrån ideologiska och sakpolitiska preferenser i stället för i enlighet med den sociala grupp de tillhör. De är till och med mera sakpolitiskt orienterade än övriga väljare.

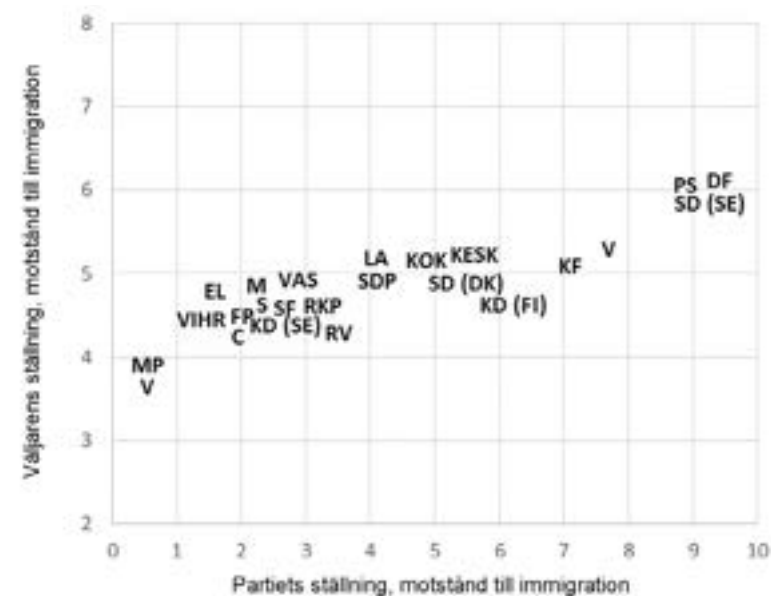
De nordiska populistiska partiernas väljarmässiga framgångar beror på att de mobiliserar invandrings- och EU-kritiska väljare. Åsiktsöverensstämmelsen mellan de populistiska partierna och deras väljare är stor i deras profilfrågor. Analysen av åsiktsöverensstämmelsen mellan högerradikala partier och deras väljare består av data om partiernas positioner från CHES (2014) och European election survey 2014 (EES 2014) för väljarnas positioner i Danmark, Sverige och Finland. Data saknas för Norge. De tre nordiska högerpopulistiska partierna erbjuder en unik ståndpunkt i dessa frågor, det vill säga, en position som de är ensamma om i sina politiska system. I figurerna 3 och 4 som

avbildar åsiktsöverensstämmelse mellan politiska partier och deras väljare i Sverige, Danmark och Finland, framgår för det första att de högerpopulistiska partierna intar den mest extrema positionen vad beträffar invandring och EU. Det vill säga att de intar de mest kritiska ståndpunkterna i dessa frågor. Partierna erbjuder ett unikt politiskt alternativ och har ingen konkurrens i partiernas två kärnfrågor. För det andra, åsiktsöverensstämmelsen mellan partiernas och deras väljare är stor särskilt i profilfrågorna, vilket innebär att de är representativa för sina väljare i dessa frågor. Närmare bestämt, åsiktsöverensstämmelsen är stor mellan Sannfinländarnas, Sverigedemokraternas och Dansk Folkepartis respektive väljare både vad gäller inställning till invandring och EU.

Från graferna framgår att flera nordiska politiska partier är mera positiva både till invandring och det europeiska integrationsprojektet än sina väljare enligt de mätningar som gjorts 2014 (figur 3 och 4). Allmänt taget intar de nordiska vänster och miljöpartierna, samt de svenska socialdemokraterna, en mer positiv inställning till invandring än partiernas väljare. Åsiktsöverensstämmelsen är större mellan de nordiska center- och konservativa partierna och deras väljare i frågan om invandring. De högerpopulistiska partierna, det svenska Vänsterpartiet och Enhedslistan intar den mest kritiska inställningen till EU av de nordiska partierna och åsiktsöverensstämmelsen är god. Vänsterpartier är kritiska till det europeiska integrationsprojektet då de ser det som ett marknadsliberalt projekt, medan högerradikala partiernas motstånd mot den överstatliga europeiska organisationen emanerar från deras nationalism och ideer om nationellt självbestämmande. En brokig skara partier uppvisar en hyfsad åsiktsöverensstämmelse till sina

väljare vad beträffar EU, bland andra det svenska Miljöpartiet och det danska Liberala Alliance. Det stora flertalet partier intar en betydligt mer positiv inställning till EU än vad väljarna, vilket framgår ur figuren nedan. Det är föga överraskande att de högerpopulistiska partierna visar stor åsiktsöverensstämmelse med sina väljare vad gäller EU och invandring, eftersom dessa frågor är avgörande för deras val av parti.

De nordiska populistiska partierna bidrar därmed till en ökad åsiktsrepresentativitet i partisystemen eftersom de möter en efterfrågan hos de mest invandrings- och EU-kritiska väljarna genom att erbjuda en unik politik och är i regel det enda renodlat EU- eller invandringskritiska alternativet. På så sätt kan man säga att dessa partier haft en väljarmobiliserande och systemstärkande funktion, eftersom väljare som kanske annars skulle stanna på sofflocket, vända politiken ryggen, eller sympatisera med extrema rörelser presenteras ett parlamentariskt politiskt alternativ, som artikuleras i de politiska systemen.



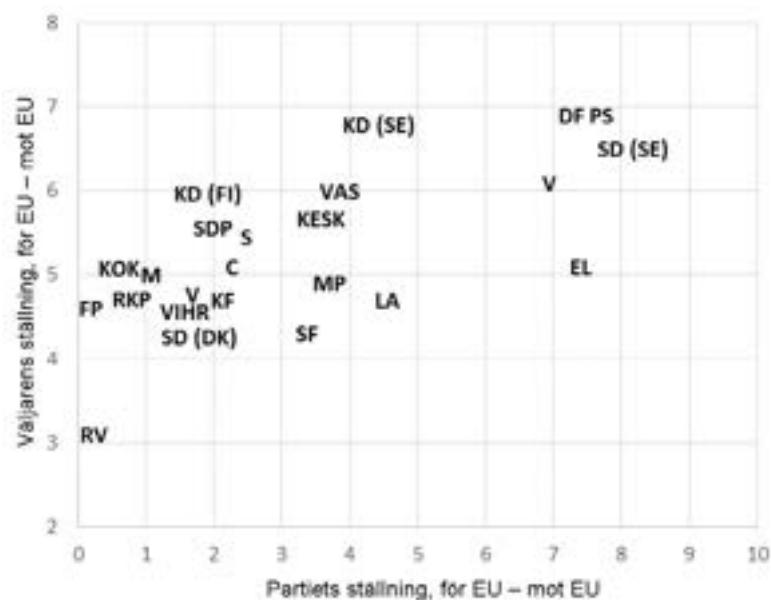
Figur 4. Åsiktsöverensstämmelse mellan parti och väljare om motstånd till immigration i Sverige, Finland och Danmark.

Källor: Chapel Hill Expert Survey 2014; European Social Survey 2014

Anmärkning: Medelvärdet för partiernas position på "Overall orientation on the party leadership towards European integration" (1-7 omskalad till 0-10); Medelvärde för väljarnas position på ett additivt index om inställning till immigration (0=minst emot; 10=mest emot) baserat på tre frågor (1) "Invandring dåligt eller bra för lands ekonomi", (2) "Landets kulturliv undergrävs eller berikas av invandrare", (3) "Invandrare gör landet bättre eller sämre att bo i".

Partiförkortningar: C (Centern), DF (Dansk Folkeparti), EL (Enbedslisten, Danmark) FP (Folkpartiet, numera Liberalerna, Sverige), KD (Kristdemokraterna Sverige), KD (FI Kristdemokraterna Finland), KESK (Centerpartiet, Finland), KF (Det conservative folkeparti, Danmark), KOK (Samlingspartiet,

Finland), LA (Liberal Alliance, Danmark), M (Moderaterna, Sverige), MP (Miljöpartiet, Sverige), PS (Sannfinländarna, Finland), RKP (Svenska Folkpartiet, Finland) RV (Radikale Venstre, Danmark) S (Socialdemokraterna, Sverige), SD (DK) (Socialdemokraterna, Danmark), SD (Sverigedemokraterna), SDP (Socialdemokraterna, Finland), SF (Socialistisk Folkeparti, Danmark), V (Vänsterpartiet, Sverige) V (Venstre, Danmark), VAS (Vänsterförbundet, Finland)



Figur 5. Åsiktsöverensstämmelse mellan parti och väljare om Europeiska Unionen.

Källor: Chapel Hill Expert Survey 2014; European Social Survey 2014

Anmärkingar: Partiernas genomsnittliga inställning i frågan "Partiledningens genomsnittliga inställning till europeisk integration" (1–7 utvidgad till graderingskalan 0–10); Väljarnas genomsnittliga ställning i frågan "Ska det europeiska enandet fortsätta (0) eller har den gått för långt? (10)".

Onekligen ställer de högerpopulistiska partierna viktiga och väsentliga frågor om EU:s allt mer överstatliga utveckling och demokratiska tillkortakommanden, samt om den fria rörlighetens konsekvenser för nationell identitet och social välfärd. Däremot tenderar de högerpopulistiska partierna att ge förenklade och föga realistiska lösningar på dessa utmaningar. Partiernas framgångar kan ur detta perspektiv framtvinga ett politiskt ledarskap, som är mer responsivt och visar större lyhördhet inför sina medborgare (Mudde & Kaltwasser 2015).

I de nordiska länderna har de övriga parlamentariska partierna anpassat sig på olika sätt. De högerpopulistiska partierna har fört upp frågor om invandring på den politiska dagordningen och de etablerade partierna har tvingats debattera dessa frågor. De etablerade partierna har sedan i olika grad närmat sig de högerpopulistiska partiernas ståndpunkter vad gäller EU och invandring, delvis i syfte att konkurrera om de invandrings- och EU-kritiska väljarna.

Detta berörs senare i rapporten om de högerpopulistiska partiernas parlamentariska status. Populismen kan förvisso utgöra ett hot om de etablerade partierna väljer att anpassa sig till den främlingsfientliga och nationalistiska politiken för att kortsiktigt vinna väljare. Men den kan också fungera som en väckarklocka för de etablerade politiska partierna att skapa opinion, förklara sin politik och granska sitt demokratiska uppdrag och agera därefter. De väljarmässiga framgångarna för de högerpopulistiska partierna kan ses som ett tecken på att de etablerade partierna och EU:s politiska etablissemang inte har gått i samma takt som väljarna och inte

heller förmått förankra och förklara hanteringen av den ekonomiska krisen i synnerhet, och utvecklingen av det europeiska integrationsprojektet i allmänhet.

INTERNATIONELLA KONTAKTER

UNDER DET SENASTE decenniet har de nordiska och europeiska högerpopulistiska partierna etablerat internationella kontakter. Det kan te sig något motsägelsefullt att nationalistiska partier är intresserade av gränsöverskridande samarbeten, men i takt med att partierna närmat sig varandra i politiska sakfrågor i form av kritik av invandring och EU, samt i synen på islam som ett hot mot den västerländska kulturen har samarbetet fördjupats.

De nordiska och europeiska politiska partiernas ideologiska konvergens (se ovan) och partiernas intåg i Europaparlamentet är faktorer som bidragit till ökade bilaterala och transnationella kontaktytor. De nordiska partierna har även setts som framgångsrika exempel av likasinnade partier i Europa. Pia Kjaersgaard har blivit sannspådd när hon 2002 förklarade att DF skulle bli ett europeiskt avant-gardeparti med sin politik för att möta invandringens utmaningar (Dansk Folkeblad 2002, nr 6, s. 3-4). Europeiska invandringskritiska partier har inspirerats av DF:s framgångar.

Sannfinländarna och Sverigedemokraterna har dragit lärdomar av DF både i politiskt och strategiskt hänseende. Det holländska Frihetspartiet PVV (Partij voor de Vrijheid) under Geert Wilders ledning konsulterade DF för att lära sig hur man bäst utnyttjar en vågmästarroll efter att ha erhållit 15 procent av

rösterna i parlamentsvalet i Holland 2010 (Jungar 2012). PVV lämnade regeringen efter två år som stödparti 2012 pga oenighet om de ekonomiska inbesparingsåtgärder regeringen föreslagit. Timo Soini har varit en populär gäst hos brittiska eurokritiker både i UKIP och i det konservativa partiet.

TRÄFFPUNKTEN EU

EUROPAPARLAMENTET HAR VARIT en viktig arena för de nordiska högerpopulistiska partiernas internationella kontaktnät. DF blev invalt i Europaparlamentet 1999 och gick då med i den EU-skeptiska partigruppen Union for Europe of the Nations (UEN). Gruppen hade en heterogen sammansättning med bland andra de postfascistiska Alleanza Nazionale och Lega Nord från Italien, som var regeringskoalitionspartners till Silvio Berlusconi parti Forza Italia, samt Fianna Fáil från Irland och ett antal mindre konservativa och nationalistiska polska partier. Med Sannfinländarnas inträde i EU-parlamentet och DF:s återval 2009 stärktes de transnationella kontakterna.

UEN upplöstes och ett antal moderata högerradikala partier gick samman och bildade Europe of Freedom & Democracy (EFD) (Jungar 2015). Förutom DF och Sannfin ingick bland andra UKIP och Lega Nord i denna EU-skeptiska grupp. Enligt partiledaren Timo Soini har Europaparlamentet varit den viktigaste arenan för Sannfinländarnas etablering av internationella kontakter (personlig intervju). I samband med EU-valet lämnade Dansk Folkeparti och Sannfinländarna EFD för Europé of Conservatives and Reformists ECR. Naturligtvis var det en fjäder i hatten att

bli upptagna i en partigrupp ledd av de brittiska konservativa och en grupp med en mer moderat framtoning än EFD. Dansk Folkepartis spetskandidat i EP-valet, Morten Messerschmidt, framhöll när partigrupsbytet stod klart att partiet ”går in i en grupp där det brittiska konservativa och det brittiska regeringspartiet sitter” (syftande på Tories) och att partiets inflytande ökar i en större partigrupp.

Liknande tongångar kunde höras från Sannfinländarna (Jungar 2015). Att bli upptagen i en mer moderat partigrupp i Europaparlamentet ger Dansk Folkeparti och Sannfinländarna en större legitimitet och används på hemmaplan för att tillbakavisa kritik kring partiernas radikala karaktär. Kritik av Dansk Folkepartis och Sannfinländarnas immigrationspolitik förekom bland de mer liberala representanterna i ECR, men David Cameron framhöll samstämmigheten i den kritiska synen på EU-samarbetet.

Sverigedemokraternas internationella kontaktnät breddades med partiets inträde i Europaparlamentet 2014. SD tog avstånd från de mer extrema höger-radikala partier som FN och FPÖ under Jimmy Åkessons ledning, men ungdomsförbundet SDU fortsatte att odla kontakter med bland andra det österrikiska FPÖ:s ungdomsorganisation.

Under Åkessons partiledarskap har partiet etablerat goda kontakter med DF. När Pia Kjaersgaard avgick som partiledare 2012 uttryckte Åkesson sin tacksamhet till henne och partiet genom att understryka den betydelse det danska partiet haft som ett stöd för SD och hans partiledarskap, samt som inspiration (Jungar & Jupskås 2014). För DF blev SD mera acceptabelt när Åkesson tog över rodret för partiet.

I samband med valkampanjen till Europaparlament 2014 uppvaktades SD av Marine Le Pen, som tillsammans med Geert Wilders meddelade att de inlett ett samarbete med målsättningen att bilda en ny gemensam partigrupp, European Alliance of Freedom (EAF) i Europaparlamentet. ”Europa ska befrias från monstret Bryssel”, beskrev Wilders projektet att sammanföra höger-radikala politiska partier som vill åternationalisera EU. Medlemsstaterna ska återfå kontrollen över sina gränser, sin valuta och ekonomi. FPÖ, Lega Nord och Vlaams Belang anslöt sig till den nya transnationella höger-radikala alliansen EAF och ett intensivt arbete vidtog för att samla ett tillräckligt antal partier. Bland annat besökte Marine Le Pen Sverigedemokraterna i Stockholm och inledningsvis höll SD dörren öppen för samarbete. SD fick ta emot mycket kritik för att ha träffat Marine Le Pen.

Det hävdades att genom att samarbeta med det starkt främlingsfientliga och islamkritiska Front National, som inte tagit avstånd från antisemitism på ett trovärdigt sätt, bekräftade partiledningen att SD hörde till gruppen starkt höger-radikala partier och att partiets avståndstagande till rasism och extremism var kosmetiskt. Även Dansk Folkeparti varnade SD för att gå med i EAF.

Den retorik som riktades mot SD hade formen av ”guilt by association” (skuld genom sammankoppling). Det vill säga att partiets legitimitet och politiska värdegrund ställdes i fråga för att de samarbetade och sammankopplades med andra partier som sågs som alltför extrema. Sådan kritik är vanligt förekommande för höger-radikala partier.

Valet av partigrupp i Europaparlamentet speglade splittningen mellan de nationalistiska grupperna och partiledningen i ambitionen att moderera partiets extrema profil. Ungdomsförbundet deltog – utan moderpartiets godkännade - inför Europaparlamentsvalet 2014 i bildandet av den internationella nationalistiska ungdomsorganisationen Young European Alliance for Hope (YEAH) tillsammans med Front National, Vlaams Belang, Lega Nord and FPÖ. Denna organisation stod nära den europeiska partigrupperingen European Alliance for Freedom som presenterade sig om en gemensam högerextrem partigruppering inför Europaparlamentsvalet 2014. Detta agerande från SDU var en av anledningarna till att partiledningen senare kapade banden till ungdomsorganisationen.

Sverigedemokraterna, som efter varningar från Dansk Folkeparti avböjt Marine Le Pens inviter, fick i sista timmen en inbjudan från UKIP trots initiala besked om att de inte var välkomna i EDF på grund av sin extrema historia. SD:s invalda EU-ledamöter måste lämna en redogörelse om att partiet tagit avstånd från sitt förflutna i nynazistiska och rasistiska organisationer.

Farage fick mycket kritik i brittiska medier för att ha inkluderat de invandringskritiska Sverigedemokraterna i partigruppen, men inkluderingen av SD var en förutsättning för att EDF överhuvudtaget skulle återuppstå. För SD, som på hemmaplan behandlas som ett isolerat parti var det en stor framgång att bli accepterad som medlem.

Att få plats i en etablerad partigrupp i Europaparlamentet i stället för att tillhöra de grupplösa bidrar till ökad legitimitet och

ger även tillgång till de resurser som partigrupperna i Europaparlamentet förfogar över.

NORDISKT POPULISTSAMARBETE

DE NORDISKA PARTIERNAS har olikartade bilaterala kontakter. DF och SD, samt DF och Sannf har etablerade kontakter med varandra, medan relationerna mellan Sannf och SD varit blygsamma. Den Sannfinländska partiledningen har tagit avstånd från samröre med SD, men kontakter har förekommit. Bland annat deltog SD:s internationella sekreterare Kent Ekeröth i riksdagskandidaten Wilhelm Junnilas valmöte inför riksdagsvalet i april 2015. På detta möte medverkade även Jussi Halla-aho (www.suomenuutiset.fi/halla-aho-junnila-ja-ekeroth-maahanmuutosta-onko-ruotsin-tiemeidan-tiemme-suora-verkkolahetys/) (Suomen Uutiset 2015-04-17). Partiernas ungdomsförbund Perussuomalaiset Nuoret och SDU har haft kontakter med varandra och det finska moderpartiet har inte sanktionerat ungsannfinländarnas kontakter. (Sveriges radio 2015-09-10, sverigesradio.se/sida/artikel.aspx?programid=185&artikel=6252449). PS Nuoret har även haft besök av det estniska högerextrema partiet EKRE (Eesti Konservatiivne Rahvakond) på sin kongress (Jungar mfl 2015).

Trots att de nordiska högerpopulistiska partierna har närmast sig varandra ideologiskt har ingen ”nordisk populistisk international” sett dagens ljus. Partiernas olikartade historiska ursprung i kombination med att internationella kontakter med mer extrema partier kan ha negativa effekter på hemmaplan kastar ljus på de asymmetriska nordiska kontaktnäten.

Med undantag för Frp refererar de nordiska partierna allt oftare till varandra och tar lärdomar av varandra både med avseende på politiska utspel och strategier.

HÖGERPOPULISMEN OCH HÖGEREXTREMISMEN

DE NORDISKA HÖGERPOPULISTISKA partiernas resa från den politiska marginalen mot mittfåran har kantats av olikartade frågor kring deras relationer till högerextrema idéer och miljöer. Partiernas väljarmässiga och parlamentariska framgångar har präglats av skandaler, som ofta berört extrema uttalanden och kontakter med rasistiska organisationer. Partiernas strävan att bli uppfattade som legitima politiska partier med regeringsduglighet har i regel åtföljts av avståndstaganden från extrema former av nationalism.

Skiljelinjen mellan högerextremism och högerpopulism berör såväl politiska idéer och metoder (Mudde 2007). De högerpopulistiska partierna sluter upp kring demokrati och använder sig av parlamentariska metoder för att nå politiska maktpositioner och påverka politiken och tar avstånd från politiskt våld. Högerextremismen är däremot antidemokratisk i den meningen att man vill ersätta demokratin med icke-demokratiska auktoritära styrelseformer och drar sig inte för att använda sig av politiska våldsmetoder. De högerextrema idéerna uttrycks i form av nationalsocialism, fascism och ultranationalism, vilka omfattar essentiella uppfattningar om mellanmännsliga skillnader, tex ras och som även uttrycker idéer om blodsbånd och rashierarkier. Stater ska vara rasmässigt homogena och invandrare ska deporteras

eller skickas tillbaka till sina ursprungsländer eftersom assimilering är omöjlig och oönskvärd. De högerpopulistiska partierna formulerar däremot sin invandringskritik utifrån etnokulturella skillnader och nationalismen uttrycks i form av värnandet om den egna kulturen och där främmande kulturer uppfattas som hot mot den nationella identiteten, som ska skyddas och värnas. Kulturer ska hållas åtskilda eftersom kulturell blandning bidrar till att "ursprungliga" kulturer försvagas. De högerpopulistiska partiernas invandringsmotstånd motiveras även ekonomiskt i form av välfärdschauvinism, eller som säkerhetshot, till exempel brottslighet och terrorism. Ofta kombineras alla tre perspektiven i de högerpopulistiska partiernas retorik. Invandring från närbesläktade kulturer (kulturellt och religiöst) kan accepteras om integrationspolitikens syfte är assimilering och inte erkännande i form av multikulturell politik.

HISTORISKT URSPRUNG SPELAR ROLL

DE SAMTIDA NORDISKA högerpopulistiska partiernas olikartade agerande i förhållande till extremism kan delvis härledas till ideologiskt ursprung. Sverigedemokraterna har med sin bakgrund i en extrem nationalistisk ideologi och miljö varit föremål för en mer omfattande massmedial granskning och har därför mer explicit tvingats formulera policier och hantera extrema uttryck i sin strävan att bryta sin politiska isolering. De övriga nordiska partierna har kommit något lindrigare undan då de skyddats av det som i den statsvetenskapliga litteraturen kallats en "reputational shield", som bokstavligen kan översättas som en ryktesköld, i

form av deras historiska bakgrund som etablerade protestpartier utan extremnationalistisk barlast (Ivarsflaten 2006). Deras senare radikaliserings till nationalistiska invandrings- och EU-kritiska partier har därför kunnat ske med mer eller mindre bibehållen legitimitet. Sannfinländarna är ett exempel på hur dess agrara bakgrund, av FLP:s regeringserfarenhet erhållna legitimitet, och deras ”unika finländska populism” framhålls som skäl till varför partiet inte är jämförbart med t ex Sverigedemokraterna trots att partiet radikaliserats successivt med inflödet av nationalistiska aktivister till partiet (Jungar 2016). Till exempel, finansminister Alexander Stubb, beskrev Timo Soini i en kolumn i *Financial Times* att ”he and his party sometimes get put and lumped into the wrong corner with the likes of the European far-rights parties” (*Financial Times* 17-06-2015). President Sauli Niinistö hävdade under ett besök i Stockholm 2015 att den svenska debatten om Sannfinländarnas legitimitet är grundad på det felaktiga antagandet att Sannf är ett likadant parti som Sverigedemokraterna och han framhöll att han bekantat sig med SD:s idéer och kunde säga att det inte finns några Finlandsdemokrater” (Sveriges Television 28-04-2015). Denna historiskt härledda legitimitet har även haft betydelse både för de övriga politiska partiernas förhållningssätt och mediernas granskning av partierna.

SKANDALER OCH PARTIINTERNA KONFLIKTER

DE NORDISKA HÖGERPOPULISTISKA partierna har inte precis formulerade policier eller riktlinjer om vad som är accepterade uttryck eller kontakter, utan deras linjedragningar har i regel

utformats genom praxis i samband med mediagranskning och skandaler. Deras agerande har snarast varit reaktivt än proaktivt, vilket i någon mening inneburit att extrema uttryck har tolererats intill dess att de blivit påkomna i offentligheten.

De nordiska högerpopulistiska partierna har genererat ett flertal politiska skandaler i de nordiska partisystemen och i samband med dessa har uteslutningar av medlemmar varit vanligt förekommande. Uteslutningarna har föranletts av extrema uttalanden och kontakter, samt av handlingar och uttalanden som ansetts ha skadat partiet, till exempel illojalitet, ekonomiska överträdelser och oenighet. De nordiska högerpopulistiska partierna har i högre grad präglats av intern oenighet och personstrider än andra politiska partier, vilket har att göra med deras partiorganisatoriska särdrag av personifierat, karismatiskt och auktoritärt ledarskap.

I denna del av rapporten kartläggs partiernas förhållningssätt till högerextrema åsikter och miljöer. Hur har de högerpopulistiska partierna förhållit sig till den extrema högern? Vilka åsikter tillåts bland partiets representanter och aktivister, t ex tillåts extrema ideologiska ståndpunkter och hatbrott? Hur förhåller man sig till mer extrema nationalistiska och invandringskritiska partier och organisationer?

Analysen är koncentrerad till Sverigedemokraterna och Sannfinländarna då dessa partier de senaste fem åren varit de mest berörda av dylika skandaler, men agerat på olikartade sätt. Jämförelsen mellan SD och Sannf illustrerar även betydelsen mellan att inneha eller sakna en så kallad ryktessköld.

Medan de isolerade Sverigedemokraterna är tvungna att kapa banden till extremismen i syfte att erhålla legitimitet, intar

Sannfinländarna en mer tolerant hållning till extrema uttalanden och extrema kontakter då detta inte haft någon betydelse för uppfattningen om partiets demokratiska legitimitet och samarbetsduglighet.

Det norska Fremskrittspartiet har varit framgångsrikt med att vidmakthålla sin politiska legitimitet trots partiets större mobilisering av invandringskritik från och med 1990-talet framöver (Jupskås 2016). Partiet har trots anklagelser från andra partier och medier tillbakavisat alla kontakter med odemokratiska och rasistiska högerideologier såsom fascism och nazism. Partiets invandringspolitik har motiverats utifrån ekonomiska eller kriminalpolitiska och nationalistiska idéer och har från partiledningen regelmässigt tillbakavisats som ej förenliga med partiets invandringskritik (Jupskås 2016).

Frp har även konsekvent och systematiskt tagit avstånd från och inte etablerat samarbete med högerpopulistiska och invandringskritiska partier i Europa. Frp har varit snabb att utesluta medlemmar och aktivister som uttryckt stöd för högerextrema idéer och haft kontakter med extrema personer och organisationer. Under Carl I Hagens partiledarskap knäts en princip att personer med sympatier för auktoritära regimer och idéer inte hade någon plats i partiet, inte heller personer som attackerar invandrare. Partiet har sedan 1974 uteslutit ett 50-tal personer (Jupskås 2016).

Dansk Folkeparti har arbetat preventivt med att granska och följa sina medlemmars agerande. Ett 60-tal medlemmar har uteslutits mellan 1997 och 2010. Många uteslutningar har föranletts av extrema uttalanden, våldsfantasier och regelrätt rasism,

samt kontakter med bland annat den extrema antisemitiska organisationen Dansk Front, som samlar nynazister. Uteslutningarna har i högre utsträckning gällt illojalitet gentemot partiledningen än extrema uttalanden och kontakter (Widfeldt 2015).

SVERIGEDEMOKRATERNA UNDER LUPP

SVERIGEDEMOKRATERNA HAR UTESLUTIT drygt 100 medlemmar sedan inträdet i riksdagen 2010 (Jungar 2016). Merparten av dessa uteslutningar är relaterade till extrema och rasistiska uttalanden, vilka inte ansetts förenliga med SD:s ideologi. Andra grunder för uteslutningar har varit oacceptabelt beteende, missbruk av partiets ekonomiska resurser och odisciplinerat och illojalt beteende.

Sverigedemokraternas primära målsättning är att bryta sin politiska isolering samtidigt som man önskar bredda väljarbasen. Extrema uttalanden och kontakter har av partiledningen därför setts som hinder för Sverigedemokraternas normalisering och fortsatta elektoral tillväxt.

Av de nordiska partierna är SD det parti som uteslutit flest medlemmar och även i högre utsträckning proaktivt formulerat normer och utvecklat rutiner för att hantera partiinterna konflikter. Formellt sett är det SD:s partistyrelse som fattar beslut om uteslutningar av medlemmar, men dessa förbereds av ett specifikt partistyrelsen underordnat utskott.

Sverigedemokraternas parlamentariska isolering har satt stor press på partiledningen att offentligt visa att man tar avstånd från partiets ideologiska förflutna.

Förutom massmedia granskar och kartlägger organisationen EXPO systematiskt de högerextrema och högerradikala miljöerna i Sverige, inklusive Sverigedemokraterna.

PARTISPLITTRINGAR I SD

SVERIGEDEMOKRATERNAS PARTIHISTORIA HAR präglats av fraktionsstrider och uppörelser mellan extremister och moderater, det vill säga, skillnader mellan ”gamla” och ”nya” nationalister (Jungar 2016). Detta har avspeglats i form av flera partisplittningar och att ungdomsorganisationen har upplösts två gånger, 1995 och 2015. Enbart tre år efter SD:s tillkomst blev det nybildade invandringskritiska och ekonomiskt liberala partiet Ny Demokrati invalt i riksdagen 1988, men partiets levnadsbana blev kort då det åkte ur riksdagen efter en mandatperiod 1994 och kort därefter upplöstes. Däremot föranledde konkurrensen om de invandringskritiska väljarna en radikaliserings av SD både vad gäller politisk ideologi och aktivitet. Den rasistiska organisationen Bevara Sverige Svenskt (BSS) var en av de organisationer som var med och bildade SD och SD:s ungdomsförbund var då ett tillhåll för extrema SD-aktivister. Den moderata fraktionen var framgångsrik med att få sin kandidat Mikael Jansson vald till partiledare 1995 och åtgärder vidtogs för att rensa ut de extrema aktivisterna. De uteslutna bildade ett nytt parti vid namn Hembygdspartiet, som 1997 bytte namn till det Konservativa partiet och upplöstes 1999. Samtidigt inlemmades ungdomsförbundet SDU i moderpartiet, men återbildades som ett fristående politiskt ungdomsförbund 1998. Syftet var att ta kontroll över

ungdomsverksamheten och förhindra fortsatt radikaliserings. SD:s Stockholmsavdelning uteslöts från SD vid partikongressen 2001 pga dess extremism, men också för att lokalavdelningen – enligt partiledningen – föreberett ett maktövertagande av SD. De utvisade medlemmarna bildade ett nytt parti Nationaldemokraterna 2001, och detta parti hade fram till sin upplösning 2014 fullmäktigerepresentanter i två kommuner söder om Stockholm; Södertälje och Nykvarn.

NOLLTOLERANS OCH KOMMUNIKATIONSSTRATEGIER

EFTER DET PARLAMENTARISKA genombrottet 2010 har SD:s arbete med avståndstagande från högerextremism intensifierats. Den parti-interna konfliktnivån eskalerade bland annat med SD:s anammande av socialkonservatismen som partiets andra ideologiska grundpelare vid sidan av nationalismen i SD:s reformerade partiprogram 2011 (se tidigare avsnitt). De mer extremnationalistiska medlemmarna, inklusive ungdomsförbundet SDU, såg detta som en försvagning av SD:s nationalistiska ideologi.

Partiledaren Jimmy Åkesson lanserade en så kallad ”nolltolerans”-linje 2012 med syfte att bemöta och hantera extremism, illotalitet och annat beteende som kan skada partiet. SD:s medlemsantal hade snabbt ökat och partiet hade även ett stort behov av att rekrytera representanter för att fylla de nya mandat partiet erhållit i kommun- och landstingsfullmäktige. Partiet hade inledningsvis inga specifika rutiner för att granska nya medlemmar, men senare avtvingades representanter en vandelsförsäkran. Policyn var även ett redskap för att hantera inflödet av nya och av politik

oerfarna ledamöter. I ett brev till SD:s medlemmar förklarar och motiverar partiledaren nolltoleranspolicyn:

”Titt som tätt dyker det upp enskilda, lokala företrädare som genom sitt agerande skadar partiets anseende. Jag tvingas tyvärr konstatera att det sammantaget har blivit alldeles för många sådana enskilda exempel och jag är därför angelägen om att en gång för alla klargöra hur jag och partiledningen ser på detta och vad vi avser göra åt problemet. Sverigedemokraterna är ett demokratiskt, socialkonservativt parti med en nationalistisk grundsyn. I vårt parti finns inget utrymme för extremister, rasister, rättshaverister eller andra med ett personligt behov av politiska eller privata utsvävningar. Att en del personer med sådana problem ändå hamnat i vårt parti hänger ihop med den snabba tillväxttakt vi upplevt, inte minst i samband med valet 2010. På det hela taget rör det sig dock om en mycket liten andel av partiets alla lokala företrädare och jag vägrar låta dessa sorgliga exempel sätta bilden av hur vårt parti uppfattas av väljarna. Vår sak är alldeles för viktig för att låta några

enskildas personliga problem utgöra hinder för vår framgång. Från och med nu råder nolltolerans och arbetet med att städa upp i leden ges högsta prioritet. Den som känner sig träffad av eller har problem med dessa skarpa formuleringar bör genast lämna Sverigedemokraterna frivilligt. Det skulle bespara oss en hel del arbete. Den som ändå väljer att stanna kvar, kommer inom kort att bli föremål för personärende och uteslutning”

Nolltoleransen mötte omedelbart kritik. Generellt



Jimmy Åkesson

och för att den inte var tillräckligt specifik på vilka grunder medlemmar kunde uteslutas. Partiledaren medgav att det var svårt att dra upp precisa riktlinjer. (Åkesson intervjuad i Expressen 2012-12-12).

SD har även arbetat proaktivt med att formulera en kommunikationsstrategi för partiets medlemmar. Medlemmar har även uteslutits för sina aktiviteter på hatsajter där de uppmanat till våldsmetoder mot flyktingar och gjort rasistiska och extrema uttalanden, om specifika etniska grupper. SD formulerade en kommunikationsplan 2014 med motiveringen att partiet behöver professionaliseras, samt framstå som ansvarstagande och enade: ”Vi är i ett helt nytt skede i vår utveckling, ett skede som kräver av oss alla att vi anpassar vårt sätt att kommunicera till de nya förutsättningarna”. (Sverigedemokraternas kommunikationsplan 2014 ”Vem talar vi till”: <http://sverigedemokraterna.se/wp-content/uploads/2013/08/Kommunikationsplan-2014-Vem-talar-vi-till.pdf>).

Ironi och sarkasm ska undvikas och ”ilska och aggression har ingen plats i ett parti, som med vissa korn av sanning, har förknippats med unga arga män”(s.11).

SKANDALER OCH UTESLUTNINGAR

DET SKULLE DOCK inte dröja länge innan nolltoleranspolicyn sattes på prov och konkretiserades. Kort efter lanseringen följde den så kallade ”järnrörskandalen” då ett filmklipp (filmat av riksdagsledamoten Kent Ekeröth) hade läckt ut till medier. I klippet ser man riksdagsledamoten Erik Almqvist tillsammans med Christian Westling gå omkring i ett nattligt Stockholm

utrustade med järnrör med vilka de hotar personer samtidigt som de uttrycker rasistiska och sexistiska anklagelser. Ingen av dessa uteslöts från partiet, men Erik Almqvist måste avgå som SD:s ekonomiska talesperson och han avgick senare självmant från sitt riksdagsmannaupdrag (Partier kan inte tvinga ledamöter att avstå från sitt riksdagsledamotskap). Kent Ekeröth kvarstod som riksdagsledamot. Partiledningen kritiserades för sitt agerande, till exempel SDU:s ordförande Gustav Kasselstrand försvarade offentligt Erik Almqvist i Dagens Nyheter. Denna medialt uppmärksammade skandal föranledde inga uteslutningar och den interna kritiken om att den skulle komma att tillämpas med urskiljning fick eldunderstöd.

Det första stora uteslutningsärendet inföll 2013 då SD:s partistyrelse fattade beslut om att utesluta 12 medlemmar på grund av nynazistiska och extrema åsikter. Den mest välkända av dessa var Patrick Ehn, som var gruppleddare för SD i Västra Götalands landsting. Anledningen till uteslutningen var kontakter med tyska NDP och andra nyfascistiska miljöer, och hans frekventa referenser till nyfascistisk ideologi. Partistyrelsen konstaterade att Sverigedemokraterna inte är Ehns politiska hemvist och att han därför inte kan vara medlem i partiet. (<https://sverigedemokraterna.se/2013/03/19/grunderna-till-uteslutningen-av-patrik-ehn-goteborg/>). Vid ett annat uteslutningsärende 2014 formulerades principer om att kontakter med Nationaldemokrater och den identitära rörelsen inte var förenligt med medlemskap i Sverigedemokraterna. En medlem av partiet hade skrivit i tidskrifterna Nationall Idag och Nya Tider, som är Nationaldemokraterna närstående, samt medverkat på

möten som den identitära rörelsen arrangerat genom bokförlaget Arktos (<https://sdkuriren.se/uppmarksammade-uteslutningar>). Med dessa ställningstaganden stod det klart att samröre med svenska extrema organisationer som den nationalsocialistiska Svenska Motståndsrörelsen och det högerextrema partiet Nationaldemokraterna (upplöstes 2014) inte är förenligt med medlemskap i Sverigedemokraterna. Detsamma gäller Nordisk Ungdom, en anti-demokratisk nationalistisk ungdomsrörelse bildad 2009. Rörelsen är aktivistisk och har gjort aktioner mot till exempel flyktingboenden och pridefestivaler. Organisationen har även haft kontakter med högerextrema grupper i Ukraina. Ledamöter som haft kontakter med Soldiers of Odin har anmodats lämna partiet (se www.expressen.se/nyheter/sd-namnmedlemmar-med-soldiers-of-odin/).

SD BRYTER MED UNGDOMSORGANISATIONEN

MED PARTELEDNINGENS STRÄVAN att göra SD rumsrent ökade spänningarna mellan moderpartiet och ungdomsorganisationen. Konflikten hade många bottnar. SDU var kritiskt till hur nolltoleransen tillämpades och stödde uteslutna medlemmar. Konflikten handlade även om makt. När partistadgan förändrades 2013 förlorade ungdomsförbundet sin plats i partistyrelsen (Sverigedemokraterna 2013d). På olika sätt utmanade SDU:s ledning med Gustav Kasselstrand i spetsen moderpartiet, som i sin tur ogillade SDU:s kontakter med radikala högerpartier i Europa och den nyfascistiska identitära rörelsen (sdcuriren.se/kopplingen-mellan-identitarena-och-sdu-ledningen/).

I april 2015 uteslöts SDU:s ordförande Gustaf Kasselstrand och vice ordförande William Hahne från SD, men de kvarstod vid sina uppdrag i ungdomsförbundet till dess kongress 2015. (Svenska Dagbladet 27 April 2015). Konkurrenten om ordförandeposten stod då mellan Jessica Olsson från den mer nationalistiska falangen och Tobias Andersson, som stöddes av SD:s partiledning. Partiledningen upplöste ungdomsförbundet då Jessica Olsson gick segrande ur striden och stängde ner alla deras webbsidor kopplade till SD. Jessica Olsson och ett flertal andra SDU:are uteslöts från SD. SDU har fortsatt som en nationalistisk ungdomsorganisation och SD har startat ett nytt ungdomsförbund Ungsvenskarna, som är integrerat i SD. (www.sverigedemokratiskungdom.se). Sammanfattningsvis, Sverigedemokraternas historiska ursprung i extrem nationalism och de övriga parlamentariska partiernas isolering har satt press på partiledningen att ta avstånd både från partiets extrema historia såväl som från samtida extrema uttryck i partiet. Denna process har föranlett flera uteslutningar och en ökad konfliktnivå mellan de mer ideologiskt motiverade och maktpolitiskt orienterade aktivisterna, ända upp till partiledningsnivå.

SANNFINLÄNDARNAS RADIKALISERING

SANNFINLÄNDARNAS "MJUKA" NATIONALISM och anti-immigrationspolitik har radikaliserats efter 2007 då personer från olika nationalistiska grupper anslutit sig till partiet bl a från Suomen Sisu och webbaserade invandringskritiska grupper såsom Hommaforum (Jungar 2016). I och med denna utveckling

har Sannfinländarnas kontakter till högerextrema och rasistiska miljöer aktualiserats, något som accentueras efter det elektorala genombrottet 2011 och när Sannfinländarna tog steget in i regeringen 2015. Flera skandaler där sannfinländska representater gjort extrema yttranden och umgåtts med extrema grupper har rullats upp i medierna. En riksdagsledamot har uteslutits och några har tvingats ta en time-out och försatts i en tidsbegränsad karantän för att sedan återkomma. Det är svårt att få tag i pålitlig statistik om uteslutningar och avhopp. Avgångarna tycks i högre grad handla om konflikter i person- och maktpositioner, än rasism och extremism.

Mot slutet av 2000-talet önskade individer från olika nationalistiska grupper ett större politiskt inflytande, och frågan var om man skulle bilda ett eget parti eller gå in i ett befintligt parti (Hannula, 2011). Det senare alternativet valdes och Sannfinländarna och dess partiledare öppnade dörren till partiet, vars väljarmässiga framgångar hitintills varit blygsamma. På detta sätt kunde starkt invandringskritiska och i vissa fall uttryckligt islamofoba grupper erhålla en lånad legitimitet från ett befintligt parti, vilket sannolikt inte varit fallet om de hade bildat ett nytt parti. Detta innebar också att Sannfinländarnas trovärdighet och legitimitet kom att ifrågasättas, men blev på intet sätt avgörande då partiet direkt inbjöds till regeringsförhandlingarna efter braksegern 2011. En tredjedel av de 40 riksdagsledamöterna som valdes in 2011 hade en bakgrund i Hommaforum eller Suomen Sisu. I samband med kommunalvalet 2012 stärkte den nationalistiska fraktionen sin närvaro än mer och därefter har representanter från den nationalistiska falangen erhållit betydel-

sefulla positioner inom partiorganisationen (Jungar 2012). Den invandringskritiska fraktionen har haft stor betydelse för Sannfinländarnas radikaliseringsprocess (Jungar 2016). Till exempel var den del i Sannfinländarnas valprogram 2011 som behandlade invandring mer eller mindre en kopia av det så kallade "Nuiva Manifesti", som presenterades sommaren 2010 som ett förslag för en begränsad invandring. Anslutningen av aktivister har inte bara påverkat partiets politik, utan även dess kommunikation. Extrema och rasistiska uttalanden är frekventa, riksdagsledamöter har t o m dömts för hatbrott, och partiets medlemmar har kontakter med högerextrema miljöer. Till skillnad från Sverigedemokraterna har Sannfinländarnas partiledning varit jämförelsevis tolerant och i vissa fall rent av förlåtande inför representanter som gör extrema uttalanden och de disciplinära åtgärderna har varit få och relativt blygsamma.

RASISM OCH HETS MOT FOLKGRUPP ACCEPTERAS

I SEPTEMBER 2013 fick riksdagsledamoten James Hirvisaari lämna partiet då han hade inbjudit en person med nationalsocialistiska sympatier till riksdagen och tagit en bild då denna gör en nazisthälsning i riksdagens plenisal. Timo Soini kommenterade händelsen med att konstatera "att nazismens omänsklighet inte kan accepteras och inte tolereras och att en gräns var nådd" (Yleisradio 2013-10-14).

En princip om att kontakter med nationalsocialister inte var förenlig med medlemskap i Sannfinländarna hade därmed explicitgjorts. Enligt Timo Soini följde straffet på tidigare varningar

"Han har blivit varnad... vi har försökt uppfostra honom som ett bråkigt barn i en familj. Vi har försökt förstå och leda honom rätt. Nu kommer straffet" (Yleisradio 2013-10-04). Hirvisaari hade tidigare blivit dömd för hatbrott för rasistiska uttalanden om muslimer och 25 dagsböter utan påföljder från partiet.

Däremot har riksdagsledamöter som dömts eller åtalats för hets mot folkgrupp fått stanna i partiet och erhållit tidsbegränsade sanktioner. I juni 2012 dömdes Jussi Halla-aho, som då kunde betraktas som den informella ledaren av den nationalistiska gruppen, till 60 dagsböter för hatbrott.

Domen gällde en av Halla-ahos bloggposter där han jämförde islam med pedofili. Jussi Halla-aho drev den anti-islamistiska bloggen Scripta (Kirjoituksia uppoavasta lännestä, www.halla-aho.com/scripta/) med kontakter till internationella anti-islam miljöer. Halla-aho sade att domen uttryckte en enskild domares personliga åsikter.

Han fick lämna ett utskottsordförandeskap, men kunde fortsätta med sitt parlamentariska arbete i övrigt. I september 2011 tvingades Halla-aho ta två veckor time-out från Sannfinländarnas riksdagsgrupp då han hade sagt att militär intervention behövdes för att lugna ner demonstranterna som protesterade mot EU:s krav på Grekland i utbyte mot de ekonomiska stödpacketen.

I april 2011 efterlyste den färske Sannfinländska riksdagsledamoten Teuvo Hakkarainen i en intervju i Helsingin Sanomat snabbare utvisningar av asylsökande som fått sin ansökan avslagen och använde rasistiska uttryck och imiterade en bedjande muslim. Han bemötte kritiken av sitt agerande med sin rurala bakgrund och undrade "varför han inte kan tala ut om hur saker

verkligen är”? Han kallades till ett möte med Timo Soini, som uppmanade honom att tona ner sin retorik (Helsingin Sanomat 29.4.2011). Intervjun kan ses här med engelsk text (www.youtube.com/watch?v=LMMakFNTbB4).

Under hösten 2016 har tre ledande Sannfinländare åtalats för hatbrott för islamofoba uttalanden, bland andra Teuvo Hakkarainen igen. Riksdagsledamoten dömdes i januari 2017 till tjugo dagsböter för ett uttalande på Facebook ”att alla muslimer är inte terrorister, men alla terrorister är muslimer”. Han krävde även att muslimer skulle utvisas från Finland och invandringen av muslimer skulle begränsas.

Ungdomsförbundets Sebastian Tynkkynen åtalades även för hat- och religionsfridsbrott i november för statusuppdateringar på Facebook där han krävt att muslimer från hederskulturer ska utvisas innan de erhållit uppehållstillstånd

(Suomenmaa 2016-11-15 PS-Nuorten Tynkkyselle syytteet islamikirjoituksesta). Tynkkynen dömdes i januari 2017 till dagsböter för detta. Även Terhi Kiemunki, assistent för en sannfinländsk riksdagsledamot, har åtalats och dömts för hatbrott för sina islamofoba uttalanden.



Timo Soini

SANNFINLÄNDSK AMBIVALENS

PARTILEDAREN TIMO SOINI har i samband med skandaler och hatbrott i regel intagit en förlåtande inställning. Han har förklarat skandalerna med bristande erfarenhet och sagt att alla kan begå fel och bör förlåtas (Jungar 2016). I ett inlägg ”Påstår du att jag är rasist” (Väität sä että olen rasisti?) på Sannfinländarnas egen youtube-kanal Juutuubi från 2014 bemöter Soini de rasis-tanklagelser som riktats mot partiet. Han hävdar att syftet är att skrämmas med rasismanklagelserna. Inledningsvis definieras rasism som diskriminering på bas av ras, hudfärg, eller på annan grund och att rasism är en rädsla för andra.

Merparten av inslaget handlar om vad rasism inte är. Sannfinländarnas partiledare menar att ”om man kritiserar misslyckad invandringspolitik så anklagas man för rasism. Det är inte rätt.” Enligt Soini är sådan kritik ett uttryck för åsiktsrasism och en dubbelmoral eftersom man måste kunna kritisera politiska missförhållanden inom olika politiska områden. (30.10.2014). I stället för ett tydligt ställningstagande mot rasism menar han att kritikerna ger uttryck för en form av åsiktsrasism. (Utan att detta utvecklas vidare). (<https://youtu.be/7FJ94ECaNT0>).

Han har även i de fall som gällt riksdagsledamöter delegerat frågan om åtgärder till riksdagsgruppens ordförande. När den nya sannfinländska riksdagsgruppen samlades efter valskrällen 2011 fomulerades snabbt ett uttalande om att partiet motsätter sig all form av diskriminering, rasism och våld. (Perussuomalainen eduskuntaryhmä 25.2.2011). Uttalandet var onekligen ett svar på mediernas granskning av partiet och uttryckte att all

diskriminering – oberoende om en minoritet eller majoritet diskriminerades – inte kunde tolereras.

Det är ingen händelse att diskriminering av BÅDE minoriteter och majoriteter lyfts fram då minoritetsrättigheter av högerpopulistiska partier ses som en diskriminering av majoritetsbefolkningen. Riksdagsgruppen ansåg att man med detta hade svarat på alla frågor om partiets ståndpunkt om rasism som ställts av företrädare från medier och andra politiska grupper och uppmanade andra partier att förena sig i deklARATIONEN, och vidta åtgärder gentemot medlemmar som bryter mot dessa principer.

Som Odysseys band sig själv vid båten för att inte förledas av de sjungade sirenerna begränsade Sannfinländarna sin egen – och andras – manöverutrymme. Men, mer än något annat var uttalandet ett bemötande av kritik än en ett principiellt utlåtande om vad som är acceptabelt beteende eller inte.

Sannfinländarna har i olika sammanhang uttryckt en ambivalens inför lagstiftningen om hets mot folkgrupp, vilket måhända är en förklaring till att partiet inte tagit stark ställning i samband med riksdagsledamöter, som dömts eller anklagats. Två olika argument används. För det första, lagen används ensidigt för kränkningar av minoriteter och inte då ”majoritetsbefolkningen” utsätts för hatbrott, det vill säga, då de trakasseras för sitt språk, kultur eller på basis av sin identitet. För det andra, lagstiftningen kränker den grundlagsskyddade yttrandefriheten.

I samband med att Halla-aho dömdes för hatbrott beställde Sannfinländarnas riksdagsgrupp ett memorandum om hatbrott. Parlamentsgruppens juridiska expert Erkki Havanssi levererade ett memorandum (19.9.2011) Vihapuhe ja rikoslaki – mikä

“puhe” on rangaistavaa ja mikä ei?” (<http://perussuomalaiset.fi/ajankohtaista/?issue=1019>). I texten beskrivs den finländska lagstiftningen på området, men tonen är ironisk och skeptisk till denna lagstiftning, som anses begränsa yttrandefriheten. I inledningen framhålls att termen ”vihapuhe” inte är en juridisk term utan är ett påhitt av media och importerad från England och Sverige (“hatprat”).

En andra invändning, vanligt förekommande hos vissa grupper av Sannfinländarna, var att lagstiftningen enbart erkänner diskriminering av minoriteter, och inte av majoriteter (dvs den finländska befolkningen). Det framhålls att även om lagstiftningen är ämnad att skydda minoritetsgrupper så kan den även användas för att skydda majoriteten.

Kritik av och att bryta mot hatbrottslagstiftningen tycks vara accepterad, trots att Timo Soini så sent som i juli 2015 sade att han inte accepterar hatbrott. (Sisuradio 2015-08-7) <https://sverigesradio.se/sida/gruppsida.aspx?programid=185&grupp=23477&artikel=6227564>). Dessutom har flera ledande Sannfinländare utalat sig i kritiska ordalag om hatbrottslagstiftningen och partiets disciplinära åtgärder i samband med medlemmar som blivit dömda har varit milda. Sannfinländarnas ungdomsorganisation PS-Nuoret och dess ordförande Sebastian Tynkkynen har vid upprepade tillfällen talat för att hatbrottslagstiftningen ska avskaffas då den strider mot yttrandefriheten. (Uusi Suomi 21.7.2016 PS-nuoret vaatii laista pois pykälää kiihottamisesta kansanryhmää vastaan http://iltalehti.fi/uutiset/2016072121938666_uu.shtml).

Den sannfinländska tankesmedjan Suomen Perusta gjorde ett uttalande om att hatbrottslagstiftningen skuldbelägger

finländarna och förhindrar en kritisk diskussion om invandring. ”Vihapuheen” vastustamisen taustalla on varmasti kaunis ajatus eri etnisten ja uskonnollisten ryhmien harmonisesta yhteiselosta, mutta se ei tosiasiaassa ratkaise monikulttuurisuuden tuomia ongelmia, vaan ainoastaan syyllistää suomalaisia ja vaientaa krittistä keskustelua maahanmuutosta ja monikulttuurisuudesta.” (Suomen Perusta <http://suomenperusta.fi/ajatus/demokratia-poliittinen-ohjelma-ii/> 2016-11-07).

KONTAKTER MED EXTREMA ORGANISATIONER

KORT EFTER DET att Sannfinländarna gick med i regeringen 2015 bröt en ny skandal ut. Frågan gällde denna gång kontakter med högerextrema organisationer. Riksdagsledamoten Olli Immonen deltog vid en uppvaktning vid Eugen Schaumans grav tillsammans med den nationalsocialistiska och våldsbejakande organisationen Finlands motståndsrörelse. Immonen deltog i egenskap som den nationalistiska organisationen Suomen Sisu ordförande. Suomen Sisu förenar finsknationalistiska ideer med stark kritik av invandring och multikulturalism. Medlemskap i Suomen Sisu har varit accepterat inom Sannfinländarna och flera tonangivande Sannfinländare är eller har varit medlemmar, till exempel Jussi Halla-aho och Juho Eerola. Den finska motståndsrörelsen (Suomen Vastarintaliike) är en nynazistisk organisation som förespråkar både extrem nationalism och extrema politiska metoder. Rörelsens målsättning är att värna om finländsk kultur och tradition, stoppa all invandring och repartriera invandrare. De vill ersätta demokrati med en auktoritär styrelseform baserad

på socialism och nationalism och förespråkar ”aggressiva metoder”, dvs politiskt våld för att uppnå sina syften. (<http://vastarinta.com/vastarintaliike/tavoitteistamme-lyhyesti/> 2017-01-16). Den finska motståndsrörelsen ingår i den Nordiska motståndsrörelsen och den finska delen har i synnerhet samarbetat med den Svenska motståndsrörelsen. Den Finska motståndsrörelsen har varit delaktig i flera våldsamma upplopp där personer har misshandlats, angripits fysiskt och verbalt (Helsingin Sanomat 15.8.2016 <http://hs.fi/kotimaa/art-200002916022.html> Äärioikeistolainen toiminta on lisääntynyt ja muuttunut näkyvämmäksi Suomessa). Gruppordföranden för Sannfinländarnas riksdagsgrupp Sampo Terho menade att Immonens deltagande hade med hans personliga åsikter att göra och inte Sannfinländarnas, i vilket Timo Soini instämde. Inte ens då Sannfinländarna befinner sig i regeringsställning har partiledningen funnit det nödvändigt att ta ställning till om enskilda ledamöters kontakter med extrema organisationer är förenligt med partiets värdegrund.

Förutom Finska Motståndsrörelsen har sannfinländska ledamöter kontakter med ett antal nationalistiska och invandringskritiska organisationer. Sannfinländarna har inte gjort några principiella uttalanden om vilka kontakter som är olämpliga för Sannfinländska partimedlemmar och aktivister. I samband med flyktingkrisen 2015 bildades den löst sammanknuten medborgarrörelsen Rajat kiinni (Stäng gränserna). Olika demonstrationer hölls i ett flertal finländska städer där man protesterade mot att Finland tog emot flyktingar och kritiserade Sannfinländarna för att de svikit vallöftet att Finland inte skulle ta emot flera invandrare. Sannfinländare deltog på ett flertal av dessa möten

och sannfinländska partimedlemmar har varit aktiva i nätverket. Suomi ensin är en annan nationalistisk organisation, som uppstått ur en splitting från Rajat kiinni. Organisationen är finsk-nationalistisk och omfattar en stark invandrings-, islam- och EU-kritisk politik, och avser att registrera sig som ett politiskt parti. (Suomi ensin foorumi 2017-01-19 <https://facebook.com/groups/1694153787526571/>). Organisationen arrangerar torgmöten och har tagit initiativ till gatupatruller och har även kontakter med ryssvänliga grupper och har bland annat lagt ut You-tube klipp från besök i Donetsk och andra platser i Östra Ukraina (se till exempel <https://youtube.com/watch?v=nPw5wzToBns>). Organisationen är kritisk till Sannfinländarnas agerande i regeringen, och har bland annat demonstrerat utanför Sannfinländarnas partikansli. Inte heller har Sannfinländarna formulerat något generellt förbud vad gäller deltagande i Soldiers of Odin, det invandringskritiska medborgargardet som bildades i Finland och snabbt förgrenade sig i Norden och Europa.

Sannfinländarna har i jämförelse med Sverigedemokraterna intagit en mer tolerant inställning till riksdagsledamöter och partimedlemmar som uttryckt extrema åsikter och haft kontakter med extrema organisationer. Partiledningen har retoriskt fördömt rasistiska uttalanden, men i handling intagit en accepterande hållning. Partiintern kritik har dock inte saknats. Bland annat har Jari-Pekka Teurajärvi, som varit ordförande för Sannfinländarnas nordösterbottniska krets, hoppat över till Centern och efterlyst ett starkare agerande från partiledningen (www.jari-pekkateurajrvi.puheenvuoro.uusisuomi.fi/224073-rasismi-rehottaa-perussuomalaisissa).

Han skriver att ”Det finns många rasister i partiet. Detta är bara toppen på ett isberg. Rasismens får florerar i partiet för även rasister har rösträtt. Partiet borde ta ställning mot rasismen, men vad skulle då bli kvar av partiet”.

Incitamenten för Sannfinländarna att rensa extrema uttryck inom partiet har varit obefintliga eftersom det inte varit ett hinder för att nå regeringsmakten, utan snarare varit en förutsättning för partiets väljarmässiga framgångar. Den nationalistiska falangen har stärkt sina ställningar inom partiorganisationen, vilket sannolikt inverkat på partiledare Timo Soinis ambivalenta förhållningssätt till extrema uttryck inom partiet.

POPULISTERS VÄG MOT REGERINGSMAKTEN

DE NORDISKA POPULISTISKA partiernas resa från marginaliserade positioner som opålitliga och icke regeringsdugliga partier till legitima och koalitionsfärdiga partier har sett olika ut.

I detta avsnitt analyseras vad de populistiska partierna gjort för att bryta sin isolering och hur de etablerade partierna har bytt strategi i förhållande till de högerpopulistiska partierna från exkluderande till inkluderande strategier?

SANNFINLÄNDARNA:

ETT PARTI MED REGERINGSTROVÄRDIGHET

SANNFINLÄNDARNAS REGERINGSDUGLIGHET VAR inte satt i fråga vid det parlamentariska genombrottet 2011. Tvärtom, partiet som femfaldigade sitt stöd och hade den största valframgången av alla partier förväntades delta i regeringsförhandlingarna och om samförstånd om ett regeringsprogram kunde nås, även ta plats i regeringen för att avspegla folkviljans utslag.

Partiets legitimitet härstammande från moderpartiet Finlands Lantbruksparties regeringsdeltagande mellan 1983 och 1990. Trots att partiet har radikaliserats med sin allt starkare EU och invandringskritik har detta inte påverkat de etablerade partiernas syn på partiet. (Jungar 2016).

Partiets invandringskritiska politik var inte stötestenen för Sannfinländarnas regeringsdeltagande 2011, utan partiets EU- och framför allt eurokritiska ståndpunkter. Sannfinländarna frångick sin euro-exit position 2013 i syfte att bana väg för regeringsdel-

tagande efter valet 2015 (Jungar 2016).

Efter valet 2011 bjöds Sannfinländarna in till regeringsförhandlingarna. Partiets väljare förväntade sig att partiet skulle axla regeringsansvar. 80 procent av väljarna ville att partiet skulle delta i regeringen och omvandla det "förstenade" finska partisystemet. (Borg 2012: 201).

Partimedlemmarna och de nyvalda riksdagledamöterna ställde sig även positiva till regeringsdeltagande, men Timo Soini var betydligt mera skeptisk. Han oroade sig för att kompromisser i synnerhet vad gäller EU-politikens inriktning, skulle ha mycket negativa effekter på det nyvunna väljarstödet.

Ett inträde i regeringen hade inneburit ansvarstagande för de ekonomiska stödpaketet till de krisande euroländerna - Grekland och Portugal - vilket hade varit den primära måltavlan under Sannfinländarnas valkampanj.

Dessutom skulle det vara ett risktagande att med många nya och oerfarna parlamentariker och med en växande partiorganisation att axla regeringsansvar och partiet avstod från deltagande och prioriterade att växa elektoralt och stabilisera partiorganisationen.

2015 var tiden mogen för Sannfinländarna att gå med i regeringen tillsammans med Centern och Samlingspartiet. Partiet erhöll fyra ministerportföljer av totalt 14. Partiledaren Timo Soini blev utrikesminister, Jussi Niinistö blev försvarsminister, Jari Lindström blev justitie- och arbetsmarknadsminister och Hanna Mäntylä blev social- och hälsovårdsminister.

Under valkampanjen hade Soini sagt att ett regeringssamarbete med Socialdemokraterna och Centern var att föredra (Suo-

men Kuvalehti 28-06-2013) eftersom en sådan sammansättning skulle ha inneburit mindre kompromisser på den socio-politiska konfliktdimensionen.

Efter tre veckor av förhandlingar accepterade de centrala partiorganen – partistyrelsen, partifullmäktige och riksdagsgruppen – regeringsprogrammet och beslut om regeringsdeltagande togs.

SJUNKANDE OPINIONSSTÖD OCH INTERNA KONFLIKTER

SANNFINLÄNDARNAS LÅNGSIKTIGA MÅLSÄTTNING att bli ett regeringsparti hade uppnåtts, men kostnader i form av sjunkande opinionsstöd gjorde sig snabbt påmind. Sedan regeringsinträdet har Sannfinländarnas stöd i opinionen under det senaste året legat på cirka 10 procent, vilket ska jämföras med 17 procent i riksdagsvalet 2015 (Helsingin Sanomat 18.11.2016).

I början av 2017 sade sig 9,1 procent stöda Sannfinländarna (Helsingin Sanomat 18.2.2017 <http://hs.fi/kotimaa/art-200005093983.html>).

Regeringsansvaret har inneburit att Sannfinländarna fått ge avkall på tre av de löften som gavs under valkampanjen 2015:

- 1) Inga ekonomiska stödpaket till Grekland
- 2) Inga nedskärningar i välfärden och
- 3) Minskad invandring.

Under våren och sommaren 2015 förvärrades eurokrisen och EU fattade beslut om förnyat ekonomiskt stöd till Grekland, vilket den nya regeringen biföll. Regeringen har gjort nedskärningar i välfärden och i samband med den eskalerande flyktingkrisen har

fler flyktingar än någonsin tidigare anlant till Finland. Kompromisserna och det sviktande opinionsstödet har även bidragit till partiinterna konflikter.

Ett antal ledamöter med det sannfinländska ungdomsförbundets ordförande Sebastian Tynkkynen i spetsen ville att partiet skulle sammankallas till krismöte om partiets fortsatta regeringsmedverkan då regeringspolitiken avviker från regeringsprogrammet och i synnerhet de eftergifter som gjorts om stödpaketet och invandringpolitiken (Hallitustaivalta arvostelleet ulos perussuomalaisten puoluehallituksesta Helsingin Sanomat <http://yle.fi/uutiset/3-8741068> 13.2.2016). Timo Soini visade i detta fall hårda nypor.

Partistyrelsemedlemmar som kritiserat partiledningen fick inte förnyat förtroende och Soini framhöll att partiet behöver representanter som inte ger upp när det blåser kallt.

Det svaga valresultatet för Sannfinländarna i kommunalvalet 2017 visade tydligt på väljarflykten från partiet. Partiet fick 8,8 procent av rösterna, vilket var en tillbakagång från de 12,3 procent Sannfinländarna erhöll i kommunalvalet 2012. Sannfinländarna har alltid erhållit ett svagare understöd i kommunalval än i riksdagsval, vilket även har att göra med den lokala kandidatuppställningen.

Sannfinländarna hade svårt att mobilisera kandidater inför kommunalvalet, något som i tillägg till partiets regeringsställning kan ha inverkat på väljarstödet. Mot bakgrund av detta kommer Sannfinländarnas nya partiledning att behöva kraftsamla inför riksdagsvalet 2019 för att komma i närheten av det senaste riksdagsvalets resultat.

NORGE: FRAMGÅNGAR SOM REGERINGSPARTI?

DET NORSKA FREMSKRITTPARTIET blev regeringsparti 40 år efter dess bildande då det inbjöds att delta i en center-högerregering med Höyre vid rodret 2013. Trots att partiet länge haft mandat i parlamentet och agerat stödparti till center-högerregeringar mellan 2001 och 2005 så var det inte före 2009 som partiet ansågs vara regeringsdugligt för det konservativa partiet Höyre. Fremskrittspartiet kan definieras som ett stödparti till center-högerregeringar under två tidsperioder, det vill säga mellan 1997 och 1998, samt mellan 2001 och 2005 då partiet röstade för flera budgetmotioner i utbyte mot parlamentariska positioner. (Jupskås 2016:178-179).

LÅNG STARTSTRÄCKA

FRP HADE UNDER en längre period förberett sig för regeringsdeltagande genom att bredda sin politik, centralisera sin organisation och genom att agera mera respektfullt och mindre konfrontatoriskt i parlamentet. (Jupskås 2016). Regeringsdeltagandet innebar även politiska eftergifter. Partiet fick inte gehör för sina krav på en mer restriktiv invand-



Siv Jensen

ringspolitik och i regeringen har fokus snarare varit på integration än på immigration. (Jupskås 2016). Frp var inte heller framgångsrikt i sina krav på att resurser fonderade i oljefonder skulle användas i välfärden, i synnerhet för de äldre. Dessa kompromisser hade inledningsvis negativa effekter på opinionsstödet och det kan inte uteslutas att identitetsförändringen från ett antietablissemangsparti till ett regeringsparti påverkade väljarna. Regeringsdeltagandet har erbjudit visst inflytande, men opinionsstödet har påverkats negativt och partiet har förlorat partimedlemmar.

Under 2014 lämnade var sjunde medlem partiet. Frp:s opinionsstöd har fluktuerat rejält sedan regeringsinträdet. Periodvis har man legat vid valresultatet, men för närvarande ligger stödet på 13 procent, dvs drygt fyra procentenheter under valresultatet 2013. (<http://aardal.info/siste12.pdf> 2016-11-28). En anledning att Frp förmått återhämta en del av det sviktande opinionsstödet i regeringsställning är att man under flyktingkrisen hållit frågan högt uppe på den politiska agendan genom den färgstarka och kontroversiella invandrings- och integrationsministern Sylvi Listhaug.

Norge har tagit emot färre asylsökande och frågor om minskat ekonomiskt stöd till de flyktingar som kommer till Norge, samt krav på integration och anpassning till norska värderingar – demokrati, frihet och jämställdhet - har varit centrala (SVT 2016-12-04 <http://svt.se/nyheter/utrikes/borgerlig-tveksamhet-mot-fremskrittspartiet-i-norsk-regering>). Frp har varit framgångsrikt i att hålla sina frågor levande i regeringsställning och till vissa delar kunnat peka på konkreta resultat av sin medverkan.

Tonläget i debatten har även höjts, till exempel har Listhaug uttryckt att «Jeg mener de som kommer til Norge må tilpasse seg samfunnet vårt. Her spiser vi svin, drikker alkohol og viser ansiktet vårt. Man må innrette seg etter de verdier, lover og regler som er i Norge når man kommer hit.» (NRK 2016-10-18 <https://nrk.no/norge/erna-solberg-ville-ikke-ha-ansatt-en-med-nikab-1.13184508>).

Även statsminister Erna Solberg från Höyre har uttalat sig om att det är invandrarnas eget ansvar att anpassa sig till norsk kultur och arbetsmarknadsvärderingar bland annat genom att uttrycka att ”Du får ikke jobb hos meg hvis du har nikab på” (NRK 2016-10-18). För Frp har regeringsdeltagandet inte varit en lika smärtsam upplevelse opinionsmässigt som för Sannfinländarna, vilket kan förklaras med att partiet har kunnat visa att man haft inflytande över politiken och påverkat regeringen i invandrings- och integrationspolitiken. Dessutom har flyktingsituationen erbjudit möjligheter att hålla invandringfrågan levande i den politiska debatten. Under vårvintern 2017 har Frps opinionsstöd återigen försvagats, vilket visar på rörligheten i partiets väljarstöd.

DANSK FOLKEPARTI FÖREDRAR ATT VARA STÖDPARTI

DANSK FOLKEPARTIS (DF) utbrytning från det danska Fremskridtspartiet 1995 handlade om oenighet om grundläggande partimålsättningar. Fremskridtspartiet hade ett rykte om sig som ett oansvarigt, svagt organiserat och personifierat parti och hade liten trovärdighet i de övriga politiska partiernas ögon. Pia Kjaersgaards prioritet som partiledare var att nå politiskt infly-

tande och för detta ändamål skapades ett centraliserat parti där partiledningen hade kontroll över partiet och kunde disciplinera partimedlemmar som genom sitt agerande skadade partiets trovärdighet.

Inledningsvis placerade sig DF utanför det parlamentariska samförståndet genom att rösta mot den socialdemokratiska regeringens årliga budget, men före Alltingsvalen 1998 och 2001 förklarade Dansk Folkeparti att man skulle stöda en center-högerregering (Christensen Jakob 2011). Enligt dansk parlamentarisk praxis röstar alla för regeringens budget, vilket kan förklaras med stora danska erfarenheten av minoritetsregeringar. Det liberala partiet Venstre ignorerade DF helt fram till 1998 och förhandlade inte med DF om invandringspolitiken, men situationen förändrades efter valet 2001 då V med hjälp av DF:s mandat kunde mobilisera en parlamentarisk majoritet. (Juul Christensen 2016). De två partierna enades inledningsvis om statsbudgeten 2002 och därefter följde ett mer institutionaliserat samarbete. EU-politiken hölls utanför p g a DF:s EU-kritiska position, och V gjorde upp om EU-politiken med de andra politiska partierna. DF påverkade politiken och erhöll legitimitet som en aktör genom dessa parlamentariska samarbeten.

Pia Kjaersgaards långsiktiga målsättning med samarbetet var således inte enbart att påverka politiken, utan även att bli erkänt som ett normalt parti med samarbets- och regeringsduglighet. (Juul Christensen 2016). Som ett stödparti hade DF stort inflytande över utformningen av dansk invandrings- och integrationspolitik utan att behöva ta ett helhetsansvar och partiets väljarstöd ökade (Meret, 2011). Det motsäger vad som tidigare

antagits att högerpopulistiska partier straffas av regeringsansvar (Heinisch 2003). Redan 2002 utropade Pia Kjaersgaard att DF representerade ett europeiskt avantgarde med sin klara politik för att möta invandringens utmaningar, och som ett exempel på att ett högerpopulistiskt parti kan nå parlamentariskt inflytande (Jungar 2012). Inte bara center-högerpartier förändrade sin hållning gentemot DF. 1999 deklarerade den socialdemokratiska statsministern att DF aldrig skulle komma att bli rumsrent och salongsfärdigt, men 2006 var socialdemokraterna beredda att göra upp med DF i enskilda frågor där partierna hade liknande intressen. DF betraktades som en rollmodell av högerpopulistiska och högerradikala partier.

FRI SOM EN FÅGEL

TROTS ATT DF väljar- och mandatmässigt blev det största borgerliga partiet i valet 2015 valde partiet att stanna i opposition och det liberala Venstres partiledare Lars Løkke bildade en minoritetsregering. DF uppfattas som ett parti med regeringstrovärdighet och en majoritet av väljarna förväntade att partiet nu skulle ingå som en fullvärdig partner i regeringen.

I opinionsmätningar innan valet stödde 70 procent av DF:s väljare och 55 procent av hela väljarkåren DF:s regeringsdeltagande. (Juul Christensen 2016). Partiet var alltså splittrat i frågan om regeringsdeltagande. 49 procent stödde partiledningens beslut att stanna i opposition. (Berlingske Tidende 2015-07-15 "DF-vælgere dybt splittede: Skulle Thulesen Dahl være gået i regering?").

Kristian Thulesen Dahl



Partiledaren Kristian Thulesen Dahl meddelade att han "förstår dem som ansåg att vi skulle ha gått med i regeringen för de tror att det är sättet att påverka politiken. Men, man kan inte automatiskt säga att inflytandet är större i regeringsställning än i opposition" (Ibidem). Enligt Thulesen Dahl skulle DF vara en gisslan i regeringen då man måste genomdriva Venstres politik och riskera samma öde som vänsterpartiet SF, vars väljarmässiga stöd minskade drastiskt efter att

ha axlat regeringsansvar i en vänsterregering mellan 2011 och 2015.

Den parlamentariska situationen av minoritetsregeringar som måste söka stöd i parlamentet för att genomdriva sin politik erbjuder DF möjligheter att påverka politiken från en oppositionsställning. DF medger öppet att erfarenheter från andra partier vars väljarmässiga stöd påverkats negativt i regeringsställning påverkat dess regeringsstrategi. (Juul Christensen 2016). Det är inte osannolikt att DF:s strategi vad gäller regeringsansvar formulerades tidigt då partiledaren presenterade icke-förhandlingsbara positioner om omfattningen av den offentliga sektorn, immigration, brott och EU, samtidigt som han inte förväntade sig att de övriga partierna skulle acceptera partiets krav. (Ibidem).

Partiledaren illustrerade metaforiskt DF:s strategi genom

att hävda att vara en fri fågel är ett mer effektivt sätt att påverka politiken än att vara fångad i regeringsburen. (Politiken 2015-05-31 "Den frie fugl log det föreløbige fravalg, accessed 2015-09-15). I samband med regeringsombildningen i december 2016 då Venstre bildade en minoritetsregering med Liberal Alliance (LA) och de Konservativa (K) erhåller DF en ensam vågmästarställning. Dansk Folkeparti var inte inbjuden till regeringsförhandlingarna denna gång.

SAMARBETE MED SOCIALDEMOKRATERNA?

SOMMAREN 2016 AVISERADE partiledaren Kristian Thulesen Dahl ett byte av strategi. DF vill efter nästa parlamentsval gärna ingå i en regering om de får ett väljarstöd på 20 procent. Han hänvisade till att partiets väljare önskar se partiet i regeringsställning för att få ett större inflytande <http://jyllands-posten.dk/politik/ECE8778262/maaling-dfvaelgere-vil-i-regering/>). 80 procent av DF:s väljare vill se DF axla regeringsansvar och de föredrar ett samarbete till vänster snarare än till höger. Närmandet mellan DF och det danska socialdemokraterna har tagit ytterligare ett steg då socialdemokraternas partiledare Mette Fredriksen i februari 2017 öppnade dörren för ett närmare samarbete med DF (DN 2017-02-16 <http://dn.se/nyheter/varlden/danska-socialdemokraterna-oppnar-dorren-for-dansk-folkeparti/>). Mette Fredriksen framhåller i en intervju i en dansk facklig tidskrift att hon och Kristian Thulesen Dahl har mycket gemensamt. Båda ser fram emot ett närmare samarbete och trots att ett regeringssamarbete inte uttalas explicit, utesluts det inte heller.

Denna omsvängning från det socialdemokratiska partiet, vars partiledare 1999 uttalade att DF aldrig kommer att bli rumsrent, ger DF en strategiskt mycket gynnsam parlamentarisk position att kunna samarbeta både till höger och vänster och naturligtvis en förbättrad förhandlingsposition. Närmandet mellan DF och socialdemokratin är unikt i den europeiska kontexten eftersom högerradikala partier hittills enbart samarbetat till höger. Frågan som inställer sig är om Danmark kommer att visa en möjlig framtida utveckling, även i detta fall?

Med DF:s och de danska socialdemokraternas stöd har den danska center-högerregeringen stramat åt invandringspolitik i spåren av flyktingkrisen med bland annat krav på större egenförsörjning hos invandrare och ett medborgarskapsprov för erhållande av medborgarskap (SVD 2015-10-05 www.svd.se/danmark-hojer-krav-pa-medborgarskap-lyfter-ribban#). Ett flertal danska politiska partier – både till höger och vänster - har i takt med DF:s väljarmässiga tillväxt anammat en mer invandringskritisk politik, vilket avspeglar sig i den offentliga politiken.

Till exempel under flyktingkrisen annonserade danska myndigheter i libanesiska tidningar för att begränsa antalet asylansökningar (DN 2017-02-06 <http://www.dn.se/kultur-noje/darfordrommer-varlden-om-den-danska-trivseln/>.) Ett annat exempel på den här typen av signalpolitik är uttalandet som det danska folketinget röstade igenom i februari 2017, i vilket det definieras vem som är dansk. I det av Dansk Folkeparti initierade uttalandet görs en gränsdragning mellan "danskar" och "invandrare" på så sätt att om man inte är född i Danmark eller ens föräldrar inte är födda i Danmark så är man inte dansk. SVT 2017-02-16 www.svt.se.

se/nyheter/utrikes/folketinget-barn-till-invandrare-inte-danskar). Både den offentliga politiken och den politiska debatten bär spår av Dansk Folkepartis invandringskritiska agenda genom en gradvis anpassning från framför allt center-högerpartier, men även från socialdemokraterna till DF:s agenda (Green-Pedersen & Odsmalm 2008, Rydgren 2010).

SVERIGEDEMOKRATERNA: BRYTS ISOLERINGEN?

DEN STATSIVETENSKAPLIGA FORSKNINGEN har identifierat fyra olika strategier för hur nya politiska partier som högerextrema och populistiska partier bemöts: Isolering, utmaning, anpassning och samarbete (Meguid 2005, Downs 2001). Isolering tar sig uttryck i exkludering och ignorering, medan en utmaningsstrategi innebär att de etablerade partierna möter de nya partierna i debatter och diskuterar deras politik.

Anpassningsstrategin går ut på att de andra politiska partierna försöker kväva populistpartiernas framgångar genom att anta delar av deras politik. I samarbetsstrategin är avsikten att dra in populistiska partier i regeringssamarbete för att tvinga dem till ansvarstagande och därmed bidra till deras avradikalisering.

De etablerade partiernas förhållningssätt till Sverigedemokraterna har delvis följt denna logik, men inte helt. SD ignorerades inledningsvis på så sätt att de etablerade partierna vägrade debattera med företrädare för Sverigedemokraterna. Idéen bakom strategin för ignorering är att inte ge det nya partiets frågor utrymme i debatten och i SD:s fall handlade det om att inte ge SD draghjälp att lyfta upp invandringpolitiken högre upp på den politiska dagordningen.

Det finns forskning som visat att högerextrema partier som inte gjort parlamentariska genombrott strävar efter medieuppmärksamhet för att få upp sina frågor på den politiska agendan (Ellinas 2010). En tid efter riksdagsvalet 2006 då SD erhöll 2,9 procent av rösterna bytte flera av partierna strategi och utmanade SD i debatter. Först ute var Mona Sahlin från Socialdemokraterna som framhöll att det var tid att "ta snacket" och kort därefter stod även Moderaternas partisekreterare Per Schlingmann och Folkpartiets Erik Ullenhag, som var ansvarig minister för invandrings- och integrationspolitiken, i tv-debatter med Sverigedemokraternas partiledare Jimmy Åkesson.

Utmaningsstrategin innebar att partierna ifrågasatte SD:s radikala positionering, vilket i dessa fall, innebar ett försvar för den svenska generösa invandringpolitiken och mångfalden kombinerat med ett avståndstagande till rasism och extrema uttryck inom SD.

Invandringpolitiska utspel från etablerade partier beskrevs och stämplades snabbt som anpassning till SD och drogs snabbt tillbaka, till exempel återupptog Folkpartiets dåvarande partiledare Lars Leijonborg 2006 ett förslag om språktest för att erhålla medborgarskap, vilket möttes av stor kritik (Expressen 2006-06-26 <http://expressen.se/nyheter/fp-pressar-alliansen-om-spraktest/>).

En konsekvens av isoleringen av SD var att de etablerade partierna kritiserades för anpassning till SD om de presenterade invandringsrestriktiva förslag. Paradoxalt nog intog de etablerade politiska partierna allt mer liberala ståndpunkter i invandringpolitiken i takt med att SD:s opinionsstöd växte (se Backlund 2017), och även invandringpolitiken liberaliserades.

Efter det att SD gjort entré i riksdagen gjorde Allianspartierna i regeringen och Miljöpartiet upp om integrationspolitiken i mars 2011. Enligt statsminister Fredrik Reinfeldt hade ”regeringen valt en politik som stänger ute Sverigedemokraterna från inflytande i invandringsfrågan.” Uppgårelsen karaktäriserade han som ”Ett vägval som stänger dörren för de främlingsfientliga krafter runtom i Sverige och i Sveriges riksdag som vill ha inflytande på ett område där vi med detta vägval markerar att vi stänger dörren” (Sveriges Radio 2011-03-03) <http://sverigesradio.se/sida/artikel.aspx?programid=83&artikel=438031>).

Med uppgörelsen skulle den svenska migrationspolitiken bli mer human, och i paketet ingick bland annat att papperslösa flyktingar fick rätt till sjukvård och få gå i skola, samt att det skulle bli lättare för ensamkommande barn att få stanna i Sverige.

ISOLERINGEN GAV SD ENSAMRÄTT PÅ INVANDRINGSKRITIK

LIBERALISERINGEN AV MIGRATIONSPOLITIKEN från de etablerade partiernas sida erbjöd SD ensamrätt att representera invandringskritisk politik. Dessutom uteblev de förväntade effekterna med avseende på minskade väljarmässiga framgångar för det isolerade partiet då SD erhöll ensamt sakägarskap, dvs sågs som det enda och mest trovärdiga invandringskritiska partiet för den växande grupp av väljare för vilka invandringsfrågan var så viktig att den var avgörande för partival.

Isoleringen av SD har bidragit till partiets moderering både med avseende på ideologi och förhållningssätt till extrema uttryck och rörelser, såsom presenterats tidigare i rapporten. Isoleringen

av SD har inte begränsat de väljarmässiga framgångarna, tvärtom, och en del menar att det martyrskap SD kunnat odla över de övriga partiernas förhållningssätt bidragit till framgångarna. Isoleringsstrategin har på så sätt varit framgångsrik i och med att den haft en modererande effekt på SD.

TUNGAN PÅ VÅGEN

SVERIGEDEMOKRATERNAS LEDARSKAP FÖRSÖKER med olika medel bryta isoleringen och göra partiet samarbets- och regeringsdugligt. Partiledningens målsättning att uppnå en vågmästarposition uppnåddes efter riksdagsvalet 2014 då väljarstödet och antalet mandat fördubblades. Ingetdera av de två politiska blocken – Alliansen eller det rödgröna blocket kontrollerade en egen majoritet, utan SD kan i fall att blocköverskridande samförstånd inte kan uppnås avgöra om regeringens eller oppositionens alternativ har en majoritet. Det skedde i samband med att den nytilträdde rödgröna regeringen presenterade sin budget. SD frångick den svenska riksdagens praxis att varje parti eller block röstar på sitt eget budgetförslag och lade sina röster på oppositionens förslag. Då statsminister Stefan Löfven inte fick stöd för regeringens budget meddelade han att nyval skulle hållas. Frågan på allas läppar var om ett nyval hade förändrat det parlamentariska läget på något sätt och intensiva förhandlingar fördes mellan regeringen och opposition (utan SD). Nyval avstyrdes med den så kallade decemberöverenskommelsen.

Diskussionerna om regeringsunderlaget efter valet 2018 har intensifierats med avseende på huruvida Alliansen kan tänka sig

att ta regeringsmakten med SD:s indirekta stöd. Partiledarna för Alliansens partier tillbakavisade Sverigedemokraternas alla inviter om att ta över regeringsmakten med SD:s stöd och inte minst samarbete med SD som stödparti. På kommunal nivå har Alliansen tagit över kommunstyrelser med SD:s stöd, bland annat i Gävle, där socialdemokraterna styrt kommunen i nästan 100 år. Stödet är inte framförhandlat, inga förhandlingar förekommer, men frågan på lång sikt är om SD är beredd ge sitt stöd utan att erhålla reellt politiskt inflytande. I synnerhet inom Moderaterna, men även Kristdemokraterna, har det sedan länge funnits interna krafter som anser att isoleringen borde brytas, men partiledningarna har ställt sig avvisande. I januari överraskade Moderaternas partiledare Anna Kinberg Batra både den egna riksdagsgruppen och kollegerna i Alliansen genom att meddela att hon kunde tänka sig att fälla regeringens budget med stöd av SD 19.1.2017 (<http://svt.se/nyheter/inrikes/m-beredd-lagga-gemensam-alliansbudget>).

ISOLERINGEN BRYTS?

DEN MODERATA PARTILEDARENS omsvängning, som innebar att Moderaterna, öppnade för samtal med SD i riksdagen och upp-
görelser inom riksdagens utskott, mötte på patrull särskilt från två av Allianspartierna, dvs Centern och Liberalerna. (Dagens Nyheter 2017-01-30 www.dn.se/nyheter/sverige/darfor-tvarvande-kinberg-batra-om-sd/?forceScript=1&variantType=large).

Tolkningarna var många av vad Kinberg Batra avsåg med att öppna för samtal med SD, samtidigt som hon fortsättningsvis utslöt ett regeringssamarbete med SD, utan föredrar en

alliansregering. (Sydsvenskan 2017-01-30 <http://sydsvenskan.se/2017-01-30/anna-kinberg-batra-sa-ska-dialogen-mellan-m-och-sd-ga-till>). Inte heller skulle Moderaterna kompromissa med SD i flyktingfrågor, utrikespolitik eller försvarsfrågor, men i enskilda sakfrågor såsom till exempel buller och trafik. Jimmy Åkesson välkomnade utspelet, och upprepade att man var beredd att stöda en borgerlig budget, om regeringen anammade Moderaternas invandringspolitik (Dagens Nyheter 2017-01-19 <http://dn.se/nyheter/sverige/akesson-sd-anna-kinberg-batra-oppnar-for-att-lamna-alliansen/>). Vidare menade Åkesson att Alliansen skulle falla samman och framhöll att SD gärna gör upp med Moderaterna och Kristdemokraterna, men var mycket mera tveksam till samarbete med Centern, som har en mer liberal invandringspolitik.

Anna Kinberg Batra erhöll inte bara kritik från Allianspartierna, utan även internt. Många moderater ställde sig mycket tveksamma till att öppna dörren för Sverigedemokraterna och sätta punkt för den av Reinfeldt formulerade parlamentariska isoleringen, utan menade att man skulle söka samarbete mot mitten och över blocken.

Väljarnas dom har varit ännu hårdare och Moderaternas opinionsstöd har rasat under våren 2017. Partiet har tappat var fjärde väljare sedan valet och registrerar en bottennotering på 17,6 procent i opinionsmätningar i mars 2017 samtidigt som förtroendet för Anna Kinberg Batra är på rekordlåga nivåer (Aftonbladet 2017-03-16 www.aftonbladet.se/nyheter/samhalle/a/PQmze/ny-motgang-for-akb--rasar-i-ny-matning). Moderaterna är splittrade i sitt förhållande till SD. Flera undersökningar har

visat att en majoritet av partiets väljare anser att M kan göra upp med SD i enskilda sakfrågor. Mer än var sjätte M-väljare och nästan var åttonde kristdemokrat anser att deras partier kan göra upp med SD (SVD 2017-01-24 <https://svd.se/sifo-m-valjares-stod-for-sd-samarbete-okar>). Centerns och Liberalernas sympatisörer är negativa. 34 respektive 46 procent kan tänka sig samarbete i enskilda sakpolitiska frågor. Anna Kinberg Batra är trängd mellan två polariserade falanger inom partiet.

Trots SD:s isolerade status har partiet inte enbart påverkat den svenska parlamentarismen, utan även det politiska samtalet och det politiska beslutsfattandet. Efter Fredrik Reinfeldts tal om att öppna våra hjärtan sommaren inför riksdagsvalet 2014, har situationen dramatiskt förändrats. Direkt efter valet och SD:s fördubblade väljarstöd gjordes positionsförändringar om anhöriginvandring och tiggeriet, medan flyktingkrisen under 2015 dramatiskt förändrade kartan.

Den rödgröna regeringen stängde gränserna och införde passkontroll, permanenta uppehållstillstånd ersattes med temporära, anhöriginvandringen skärptes, mm. Även Allianspartierna, med undantag av Centern, formulerade mera invandringsrestriktiva positioner. Kort sagt, regeringens och oppositionens politik har närmat sig SD:s positioner.

Partierna har även ventilerat frågor om svenskhet, svensk identitet och kultur och på så sätt spelat på SD:s planhalva. Denna anpassning till SD:s retorik och politik – även om den restriktivare invandringspolitiken av regeringen motiverades av nödvändighet – har inte dragit undan mattan för SD väljarstöd, som i opinionsmätningarna ökar sitt stöd. I en opinionsunder-

sökning gjord i mars 2017 var SD det näst största partiet med 19,2 procent, medan Moderaterna erhöll 18,2 procent (SVT 2017-03-23 <http://svt.se/nyheter/inrikes/sd-nast-storsta-partiet-i-ny-matning>). 26,7 procent stödde socialdemokraterna.

Förhoppningen att väljare, som varit kritiska till sina gamla partiers invandringspolitik, skulle återvända då partierna intagit mer invandringskritiska positioner, har inte besannats. Tvärtom, SD ses av de invandringskritiska väljarna som det mest trovärdiga partiet i denna fråga – det vill säga innehar det som kallas ”sakägarskap”. De övriga partiernas positionsförflyttningar i invandringspolitiken kan även ha gett större legitimitet till SD något som partiet inte varit sent att framhålla i den politiska debatten.

Det är således mycket oklart om vad som kommer ske efter valet 2018. Isoleringen av SD är bruten i och med att Moderaterna öppnat för förhandlingar med SD. Däremot är dörren till regeringen stängd, även som stödparti. Frågan är om SD långsiktigt skulle ge sitt stöd till en borgerlig regering utan att få inflytande över invandrings- och integrationspolitiken och hur realistisk Anna Kinberg Batras ide om ett samarbete i frågor som utesluter SD:s kärnpolitik är?

AVSLUTANDE KOMMENTARER

DEN HÄR RAPPORTEN har kartlagt de nordiska högerpopulistiska partiernas väg från den politiska marginalen till den politiska mittfåran. Partierna har haft en lång närvaro i de nordiska partisystemen, men det är under de senaste tio åren de har haft sina största väljarmässiga och parlamentariska framgångar. Utifrån rapportens olika delar kan följande sammanfattande teser formuleras.

DE POPULISTISKA PARTIerna ÄR HÄR FÖR ATT STANNA

POPULISM HAR ASSOCIERATS med kortlivade politiska partier och rörelser, vilka under stora samhällsomvandlingar och kriser mobiliserat väljarnas missnöje med kritik av det politiska etablissemanget. Den här typen av protestpartier betraktades som övergående politiska fenomen beroende av en stark och karismatisk ledargestalt som appellerade till protestväljare.

De nordiska populistiska partierna var till en början missnöjespartier med en utpräglad anti-etablissemangsretorik som mobiliserade det "glömda" och det "vanliga" folket. Mot förväntan har den nordiska populismen visat en osedvanlig överlevnadsförmåga, som är kopplad till deras ideologiska och strategiska anpassningsförmåga.

Den tunna populistiska ideologins kameleontiska karaktär där anti-etablissemangsretoriken kan riktas in mot olika eliter – politiker, byråkrater, medier, finanseliten och det kulturella etablissemanget – och där även folket kan anta olikartade skep-

nader som nationen, väljarna och "mannen på gatan" har varit en fördel. Därtill har de nordiska populistiska partierna – enligt nordisk modell – byggt upp medlemsbaserade partier med nationell räckvidd, vilket varit en förutsättning för partiernas överlevnad, även vid väljarmässiga bakslag.

De nordiska populistiska partierna har en lång närvaro i de politiska systemen och är här för att stanna under en överskådlig framtid.

POPULISMENS IDEOLOGISKA KONVERGENS

INTE SÄLLAN HÖRS i den allmänna debatten att populismens uttryck är unika och kontextbundna och att populistiska partier inte är jämförbara. Sannfinländarna med rötter i den finska versionen av populism "vennamoismen" är exempelvis något helt annat än Fremkrittspartiets ekonomiska liberala politik eller Sverigedemokraternas nationalism. Denna typ av argument har varit vanligt förekommande när företrädare för etablerade partier inför utländsk press ska förklara varför man samarbetar med de starkt invandringskritiska populistiska partierna med tolerans för rasistiska uttryck. Partiernas historiska ursprung används som en legitimerande sköld med vilken sådana anklagelser bemöts. Systematiska jämförelser av partiernas ideologi och retorik visar på tydliga likheter mellan partierna. Partiernas allt tätare internationella kontakter med och referenserna till varandra antyder att de även själva ser politiskt släktskap sinsemellan. De nordiska högerpopulistiska partierna har från olika historiska ursprung i agrar populism, skatteprotest och

extrem nationalism konvergerat och utgör för närvarande en sammanhållen partifamilj. Partierna kombinerar invandrings- och EU-kritiska ståndpunkter med socialkonservativa idéer. På den socioekonomiska vänster-högerskalan intar de mittenpositioner med stöd för offentligt finansierad välfärd och skattebaserad omfördelning, samtidigt som de värnar om småföretagandet. Partiernas invandringskritik utgår både från nationalistiska och ekonomiska idéer. Invandring, multikulturalism och erkännandet av minoritetsrättigheter hotar tanken om det etniskt eller språkligt sammanhållna folket, och dess kulturella traditioner. I likhet med andra europeiska högerpopulistiska partier ser de nordiska populistiska partierna i synnerhet islam som en främmande kultur vars värderingar inte är förenliga med demokratiska värderingar och den nordiska samhällsnormen. Välfärdschauvinismen, det vill säga, att den offentliga välfärden hotas av invandring och i första hand ska tillkomma den "egna" befolkningen präglar de nordiska högerpopulistiska partiernas välfärdspolitik.

EN NY VÄRDEPOLITISK ELLER SOCIOKULTURELL KONFLIKTDIMENSION

DIMENSIONALITETEN OCH KOMPLEXITETEN i de nordiska partisystemen har avsevärt ökat med de högerpopulistiska partiernas framgångar. Den socioekonomiska vänster-höger konfliktdimensionen har varit dominerande i nordisk politik vad gäller de etablerade partiernas politik, väljarbeteende och regeringsbildning. Förhållandet mellan stat, marknad och individ, det vill säga - ekonomi, skatter, sysselsättning och välfärd - har varit

de politiska frågor som karakteriserat de nordiska politiska systemen. De politiska partierna har presenterat väljarna med olika ståndpunkter där dessa politiska värden vägs mot varandra. Väljarna har förstått politik och gjort sina partipolitiska val utifrån denna socioekonomiska vänster-högerskala.

Regeringsbildningarna i Norden, måhända med undantag för vissa av de överstora regeringskoalitionerna i Finland, har strukturerats utifrån partiernas socioekonomiska närhet. Med de högerpopulistiska partierna har den värdepolitiska vänster-höger konfliktdimensionen blivit mer betydelsefull i den nordiska politiken. De politiska debatterna har allt mer kommit att handla om invandring, identitet, kultur och traditioner och nationella värderingar.

Med de högerpopulistiska partiernas framgångar har polariseringen på den värdepolitiska konfliktdimensionen ökat där framför allt gröna och vänsterpartier, samt i viss mån, liberala partier, utgör motpolen med sina ståndpunkter om kosmopolitism, ekologism, jämställdhet och krav på minoritetsrättigheter (språkliga, kulturella och sexuella).

Den politiska konkurrensen har förändrats och de etablerade partierna har tvingats ut på den politiska banan och formulerat ståndpunkter i dessa frågor, vilket i vissa fall inneburit att anpassning skett – framför allt från högerpartier - till de högerpopulistiska partiernas retorik. Olikartade och sammankopplade förändringsprocesser som globalisering och den fördjupade europeiska integrationen har erbjudit ett utrymme för nya politiska entreprenörer att mobilisera väljare som inte kände sig hemma i den neoliberal ekonomiska politiken exemplifierad av

den europeiska marknadsintegrationen och europrojektet och som inte gillade de öppna gränsernas fritt rörliga produktionsförhållanden och invandring.

I kombination med att de etablerade partierna till höger och vänster närmade sig varandra på den socioekonomiska dimensionen öppnades en nisch för nya partier. De populistiska partierna har framgångsrikt fyllt denna nisch med sin politik. Det kan tyckas något paradoxalt att värdepolitiska eller sociokulturella frågor om nationell identitet och nationella värderingar i stället för klassisk socioekonomiska vänster-höger politik har fått en framskjuten och i en del fall dominerande betydelse för de politiska processerna i efterdyningarna av de stora socioekonomiska förändringarna. De socialdemokratiska partiernas försvagning i Europa, vilket inte ännu skett i Norden i samma utsträckning, är en konsekvens av att de högerpopulistiska partierna varit framgångsrika i att mobilisera invandringskritiska och värdekonserverna arbetare.

TOLERANSEN FÖR EXTREMA UTTRYCK VARIERAR

DE HÖGERPOPULISTISKA PARTIERNAS historiska bakgrund har betydelse för hur de förhållit sig till extrema nationalistiska uttryck och rörelser. I Norge, Danmark och Sverige har de höger-radikala partierna i sin strävan att bli legitima partier tagit avstånd – i alla fall retoriskt - från samröre med mera extrema uttryck. Sannfinländarna har däremot uppvisat en mer tolerant attityd till riksdagsledamöters och partimedlemmars extrema ståndpunkter och kontakter.

Sannfinländarnas bakgrund som ett agrart populistiskt parti och därmed erhållna legitimitet som ett regeringsparti är rimligen förklaringen till denna skillnad mellan de nordiska högerpopulistiska partierna vad gäller partiledningarnas olikartade förhållningssätt. I Finland sammanföll Sannfinländarnas regeringsinträde och flyktingkrisen med att ett flertal invandringskritiska rörelser och nätverk uppstod. Flera av dessa har organiserat startat invandringskritiska manifestationer, ibland med våldsamma förlopp.

I de övriga nordiska länderna, och i synnerhet i Sverige, har de etablerade politiska partiernas mera kritiska förhållningssätt till både extrem ideologi och rasistiska uttryck i de högerpopulistiska partierna tvingat partiledningarna att ta avstånd och rensa ut i sina led för att betraktas som legitima och möjliga att samarbeta med. Finland skiljer sig ur mängden härvidlag.

Trots att Sannfinländarna har riksdagsledamöter som dömts för hatbrott utan mera omfattande sanktioner och ledande förerädare gjort djupt rasistiska uttalanden har detta inte hållits emot partiet för att nå regeringsställning. Inte heller har de upprepade skandalerna där sannfinländska ledamöter umgåtts med extrema och icke-demokratiska grupper föranlett en bredare partipolitisk debatt om vad som är förenligt med demokratins normer. Ofta hänvisas till Sannfinländarnas historiska ursprung, medan Sannfinländarnas radikaliserings under de senaste tio åren inte tycks ha en betydelse för de flera av de etablerade partiernas förhållningssätt till partiet.

Är det den starka pragmatiska politiska traditionen – och tillika svaga liberala debatten – som bidragit till att den finländ-

ska politiska debatten om demokratins värden och självförsvaret är jämförelsevis svag och acceptansen för icke-demokratiska är högre?

Yttrandefriheten är ju stark i Norden och förslagen att förbjuda extrema organisationer och uttryck (med undantag för hets mot folkgrupp) har varit få. Däremot har den partipolitiska debatten om dessa partiers demokratiska credo varierat. Något karikerat kunde man säga att värnandet om yttrandefriheten i Finland tagit sig uttryck i att man har frihet säga vad man vill oemotsagd.

REGERINGSDELTAĞANDE KOSTAR OLIKA

DE NORDISKA HÖGERPOPULISTISKA partiernas inflytande är beroende av samarbete med andra partier. De nordiska högerpopulistiska partierna har bidragit till bildandet av centerhögerregeringar endera genom att ingå som fullvärdiga regeringspartners eller som stödpartier. Även SD har uttryckt att de kan tänka sig att stöda eller delta i en center-högerregering. Dansk Folkeparti har meddelat att man efter nästa val vill ingå i en regering och våren 2017 meddelade man att man kan tänka sig ett samarbete med Socialdemokraterna, som öppnat dörren på glänt för ett närmande mellan de två partierna.

De nordiska högerpopulistiska partierna har genom viss ideologisk moderering och organisatorisk partiinstitutionalisering strävat efter att uppnå en status som regeringsdugliga partier. Regeringsmedverkan har haft en negativ effekt på de nordiska högerpopulistiska partiernas opinionsstöd, men effekten av regeringsansvar varierar. Sannfinländarnas opinionsstöd har

rasat sedan de klev in i regeringen och kan förklaras med att de tvingats till kompromisser på tre av sina vallöften (stödpaket till Grekland, inga nedskärningar i välfärden och ett begränsat flyktingmottagande). Frp:s regeringsdeltagande har inte haft lika stora negativa effekter på väljarstödet och opinionsstödet har varierat sedan regeringsinträdet 2013.

Under flyktingkrisen lyckades man lyfta stödet med en mobilisering på invandringspolitiken, men har därefter sjunkit igen. Positionen som ett stödparti till regeringen tycks vara den väljarmässigt mest framgångsrika utifrån Dansk Folkepartis erfarenhet. DF lyckades t o m öka sitt väljarstöd som mellan 2001 och 2011 då partiet stödde en centerhögerregering.

ISOLERING: IDEOLOGISK MODERERING OCH VÄLJARMÄSSIGA FRAMGÅNGAR

DEN ISOLERINGSSTRATEGI som tillämpats gentemot SD har inte hindrat partiets elektoral tillväxt utan partiet har effektivt utnyttjat sin pariaställning i sin anti-etablissemangsretorik. Partiet har spelat ut sitt martyrskap gentemot "sjuklövern", det vill säga, de övriga etablerade partierna. Isoleringen har bidragit till att ge SD sakägarskapet i invandringsfrågan då partiet kunnat presentera sig som det enda invandringskritiska alternativet då de etablerade partiernas isoleringsstrategi bakbundit dem att presentera mer invandringskritiska förslag utan att bli anklagade – av andra politiska partier eller medier – för anpassning till sverigedemokratisk politik. SD:s stöd i den allmänna opinionen har fortsatt växa, även efter det att regeringen och flera oppo-

sitionspartier under hösten 2015 gjorde instramningar i invandrings- och flyktingpolitiken. De etablerade partierna har inte med denna kursändring förhindrat SD:s fortsatta tillväxt, utan tycks ytterligare ha legitimerat SD:s radikala invandringspolitik. Isoleringen har även bidragit till SD:s moderering eftersom det varit en förutsättning för partiet att ses som ett legitimt parti som man kan samarbeta med, medan isoleringen inte förhindrat, utan snarare bidragit till SD:s elektorala framgångar. Med Moderaternas omsvängning i januari 2017 har isoleringen av SD luckrats upp då M meddelat att man kan tänka sig göra upp med partiet i enskilda sakfrågor och ta stöd av partiet för att fälla den socialdemokratiska regeringen. Däremot utesluter Moderaterna ett regeringssamarbete. Reaktionerna har varit starka och Moderaterna har tappat i opinionsmätningar efter utspelet. Partiet är även djupt splittrat internt hur man ska förhålla sig till SD. Frågan är om Sverigedemokraternas isolering bryts efter riksdagsvalet 2018?

REFERENSER

- Aardal, Bernt (2016):** Hjemmeside www.aardal.info / www.uio.no/valgforskning, (Accessed 2016-06-14).
- Arter, David:** *"Black faces in the blond crowd: Populist racialism in Scandinavia."* Parliamentary Affairs 45.3 (1992): 357-372.
- Arter, D. (2010):** *The Breakthrough of Another West European Populist Radical Right Party? The Case of the True Finns.* Government and Opposition 45(04): 484-504.
- Art, D. (2011):** *Inside the radical right: The development of anti-immigrant parties in Western Europe.* Cambridge University Press.
- Backlund, A, (2016):** *"Isolation and Policy Co-optation: The Path Dependency of the Swedish Cordon Sanitaire"*. Paper presented at the annual conference of the Swedish Political Science Association (SWEPSA) in Visby, October 19-21, 2016.
- Bakker, R., Jolly, S. & Polk, J. (2012):** *Complexity in the European party space: Exploring dimensionality with experts.* European Union Politics 13(2): 219-245.
- Bakker, R., Vries, C.D., Edwards, E., Hooghe, L., Jolly, S., Marks, G., ... Vachudova, M.A. (2012):** *Measuring party positions in Europe: The Chapel Hill expert survey trend file, 1999-2010.* Party Politics. Retrieved from <http://ppq.sagepub.com/cgi/doi/10.1177/1354068812462931>
- Bengtsson, Åsa, et al:** *The Nordic voter: myths of exceptionalism.* ECPR Press, 2013.
- Benoit, K. & Laver, M. (2006):** *Party policy in modern democracies.* Taylor & Francis.

- Berglund, S. & Lindström, U. (1978):** *The Scandinavian party system(s): a comparative study*. Lund: Studentlitteratur.
- Bergmann, E. (2015):** *Populism in Iceland: Has the Progressive party turned populist?* Icelandic Review of Politics and Administration. 11(1):33-54
- Bjørklund, T. & Bergh, J. (2005):** *Innvandrerne i lokalpolitikken. En suksesshistorie?* In J. Saglie & T. Bjørklund (eds.), *Lokalvalg og lokalt folkestyre*. Gyldendal Akademisk.
- Loxbo, Karl, and Niklas Bolin:** "Party organizational development and the electoral performance of the radical right: exploring the role of local candidates in the breakthrough elections of the Sweden democrats 2002–2014." *Journal of Elections, Public Opinion and Parties* 26.2 (2016): 170–190.
- Canovan, M. (1999):** "Trust the People! Populism and the two faces of democracy" in *Political Studies* 47(1): .2–16.
- Converse, P.E. & Dupeux, G. (1962):** *Politicization of the Electorate in France and the United States*. *Public Opinion Quarterly* 26(1): 1–23.
- Christiansen, F. J. and Pedersen, R. B. (2012):** *The Impact of the European Union on Coalition Formation in a Minority System: The Case of Denmark*. *Scandinavian Political Studies*, 35: 179–197.
- Dansk Folkeparti. (2002):** *Principprogram* [Program of principles].
- De Lange, S.L. (2007):** *A New Winning Formula? The Programmatic Appeal of the Radical Right*. *Party Politics* 13(4): 411–435.
- Demker, Marie, and Lars Svåsand:** *Partiernas årbundrade. Fempartimodellens uppgång och fall i Norge och Sverige*. Santerus förlag, 2005.
- Demker, M (2012):** *Positiv attityd till invandring trots mobilisering av invandringsmotstånd i Lennart Weibull, Henrik Oscarsson & Annika Bergström (red) I framtidens skugga*. Göteborgs universitet: SOM-institutet
- Downs, W.M. (2001).** *Pariabs in their midst: Belgian and Norwegian parties react to extremist threats*. *West European Politics* 24(3): 23–42.
- Erlingsson, G.Ó., Vernby, K. & Öhrvall, R. (2014):** *The single-issue party thesis and the Sweden Democrats*. *Acta Politica* 49(2): 196–216.
- Financial Times (17-6-2015):** 'Sick Finland ready for austerity medicine, says Alexander Stubb'. <http://www.ft.com/intl/cms/s/0/fb55b4f2-14fc-11e5-9509-00144feabdco.html#axzz3dmlUxjqc> accessed 21-6-2015.
- Flanagan, S.C. & Lee, A.R. (2003):** *The New Politics, Culture Wars, and the Authoritarian-Libertarian Value Change in Advanced Industrial Democracies*. *Comparative Political Studies* 36(3): 235–270.
- Fremskrittspartiet. (2009):** *Fremmskrittspartiets prinsipper 2009-2013* [The Progress Party's principles 2009-2013].
- Fryklund, B. & Peterson, T. (1981):** *Populism och missnöjespartier i Norden: studier av småborgerlig klassaktivitet*. Lund: Lund University.
- Geys, B., Heyndels, B. & Vermeir, J. (2006):** *Explaining the formation of minimal coalitions: Anti-system parties and anti-pact rules*. *European Journal of Political Research* 45(6): 957–984.
- Heinisch, Reinhard:** "Success in opposition–failure in government: explaining the performance of right-wing populist parties in public office." *West European Politics* 26.3 (2003): 91–130.
- Hooghe, L., Marks, G. & Wilson, C.J. (2002):** *Does Left/Right Structure Party Positions on European Integration?* *Comparative Political Studies* 35(8): 965–989.

Ivarsflaten, E. (2006): *Reputational shields: Why most anti-immigrant parties failed in Western Europe, 1980-2005.*

Presented at the Annual Meeting of the American Political Science Association, Philadelphia.

Jagers, J., & Walgrave, S. (2007): *Populism as political communication style: An empirical study of political parties' discourse in Belgium.*

European Journal of Political Research 46(3), 319–345

Jungar, A.-C. & Jupskås, A.R. (2011): *Centre-Authoritarian Populists in the Nordic Countries: A New Party Family?*

Presented at the Triennial congress of the Nordic Political Science Association (NoPSA) in Vasa, Finland 9-12 August 2011.

Jungar, A.-C. & Jupskås, A.R. (2014): *Populist Radical Right Parties in the Nordic Region: A New and Distinct Party Family?*

Scandinavian Political Studies 37(3): 215–238.

Jungar, A.-C. (2015a): *Business As Usual: Ideology and Populist Appeals of the Sweden Democrats.*

In T. Pappas & H-P. Kriesi (Eds.), *Populism In The Shadow of the Great Recession.* Colchester: ECPR Press.

Jungar, A.-C. (2015 b): *Agrarian populism in Finland.*

In Strijker, Dirk, Voerman Gerrit & Terlin, Ida (eds) *Rural protest groups and populist parties,* Wageningen Academic Publishers

Jungar, Ann-Cathrine (2017): *The Sweden Democrats: Adjusting the organisation to electoral growth and parliamentary breakthrough*

in R. Heinisch and O. Mazzoleni (eds.) *Understanding Populist Party Organization: A Comparative Analysis,* Houndmills: Palgrave Macmillan

Jungar, Ann-Cathrine (2016): *The True Finns: From the Mainstream to the Margin?* in Akkerman, de Lange, Rooduijn *Radical Right*

Wing Parties in Western Europe: Into the Mainstream?, London and New York: Routledge.

Jupskås, A. (2009): *Høyrepopulisme på norsk.* Historien om Anders Langes Parti og Fremskrittspartiet. In T. E. Simonsen, A. G. Kjostvedt & K. Randin (eds.), *Høyrepopulisme i Vest-Europa.* Oslo: Unipub.

Jupskås, Anders Ravik (2017): *'Between a business firm and a mass party: The organization of the Norwegian Progress Party'* in R. Heinisch and O. Mazzoleni (eds.) *Understanding Populist Party Organization: A Comparative Analysis,* Houndmills: Palgrave Macmillan

Jupskås, Anders (2016): *Taming of the Shrew: How the Progress Party (Almost) Became a party of the mainstream in Akkerman, de Lange, Rooduijn (eds) Radical Right Wing Parties in Western Europe: Into the Mainstream?*, Routledge

Jupskås, Anders Ravik (forthcoming, 2017): *"Shaken, but not stirred: How right-wing populist parties have changed party systems in Scandinavia"* in Steven Wolinetz and Andrej Zaslove (red.) *Absorbing the Blow: Populist Parties and their Impact on Parties and Party Systems,* Colchester: ECPR Press

Juul Christensen, Flemming (2016): *The Danish People's Party Combining Cooperation and Radical Positions.* In Akkerman, de Lange, Rooduijn *Radical Right Wing Parties in Western Europe: Into the Mainstream?*, Routledge

Kitschelt, H. (1997): *The radical right in Western Europe: a comparative analysis.* University of Michigan Press.

Kitschelt, H. (2007): *Growth and Persistence of the Radical Right in Postindustrial Democracies: Advances and Challenges in Comparative Research.* *West European Politics* 30(5): 1176–1206.

Kitschelt, H. & Hellemans, S. (1990): *The Left-Right Semantics and the New Politics Cleavage*. *Comparative Political Studies* 23(2): 210–238.

Kriesi, H., Grande, E., Lachat, R., Dolezal, M., Bornschier, S. & Frey, T. (2006): *Globalization and the transformation of the national political space: Six European countries compared*. *European Journal of Political Research* 45(6): 921–956.

Marks, G., Hooghe, L., Nelson, M. & Edwards, E. (2006): *Party Competition and European Integration in the East and West: Different Structure, Same Causality*. *Comparative Political Studies* 39(2): 155–175.

Meguid, B.M. (2008): *Party competition between unequals: strategies and electoral fortunes in Western Europe*. Cambridge; New York: Cambridge University Press.

Meret, S. (2011): *Party life course effects and mainstream left reactions to radical right wing populism in Denmark*. Presented at the Triennial congress of the Nordic Political Science Association (NoPSA) in Vasa, Finland 9–12 August 2011.

Mudde, C. (2004): *The Populist Zeitgeist*. *Government and Opposition*, 39: 542–563.

Mudde, C. (2007): *Populist radical right parties in Europe*. Cambridge University Press.

Mudde, Cas, and Cristóbal Rovira Kaltwasser. *Populism in Europe and the Americas: Threat or corrective for democracy?*. Cambridge University Press, 2012.

Pasquino, Gianfranco. "Populism and democracy." *Twenty-First Century Populism*. Palgrave Macmillan UK, 2008. 15–29.

Pekonen, K., Hynynen, P. & Kalliala, M. (1999). *The New Radical Right Taking Shape in Finland*. The Finnish Political Science Association 31–60.

Perussuomalaiset. (2011): *Vaaliohjelma* [Election manifesto].

Politiken (2010): *Ekskluderede og udmeldte medlemmer af Dansk Folkeparti (2010-02-19)*

<http://politiken.dk/indland/politik/ECE905928/ekskluderede-og-udmeldte-medlemmer-af-dansk-folkeparti/> (accessed 2016-11-27).

Politiken (2012): DF har haft problembørn før. Omkring et halvt hundrede medlemmer af DF eller DFU er blevet ekskluderet, siden partiet blev født. (2010-02-19)

<http://politiken.dk/indland/politik/ECE905912/df-har-haft-problemboern-foer/> (accessed 2016-11-27).

Rydgren, J. (2002): *Radical right populism in Sweden: Still a failure, but for how long?* *Scandinavian Political Studies* 25(1): 27–56.

Rydgren, J. (2010): *Radical Right-wing Populism in Denmark and Sweden: Explaining Party System Change and Stability*. *SAIS Review* 30(1): 57–71.

SD Kuriren (2015): *Kopplingen mellan identitärerna och SDU-ledningen*. (2015-04-15)

<https://sdkuriren.se/kopplingen-mellan-identitarerna-och-sdu-ledningen/> (accessed 2016-11-27).

Sverigedemokraterna (2011): *Sverigedemokraternas principprogram* [The Sweden Democrats' program of principles].

Sverigedemokraterna (2014): *Sverigedemokraternas kommunikationsplan: Vem talar vi till?*, vol. 1,

<https://sd.se/wp-content/uploads/2013/08/Kommunikationsplan-2014-Vem-talar-vi-till.pdf>, date accessed 1 October 2015.

Suomenmaa:

<http://suomenmaa.fi/?app=NeoDirect&com=6/3/173793/a3bdea5b8b&t=PSnuorten-Tynkkyselle-syytteet-islamkirjoituksista>.

Suomen Uutiset (2015): *Halla-aho, Junnila ja Ekeröth maahanmuutosta. Onko Ruotsin tie meidän tiemme?*

<https://www.suomenuutiset.fi/halla-aho-junnila-ja-ekeroth-maahanmuutosta-onko-ruotsin-tie-meidan-tiemme-suora-verkkolahetys/>, accessed 2016-10-23.

Taggart, P. (2000): *Populism*. Buckingham: Open University Press.

Taloustutkimus (2016): *Puolueiden kannatusarvot 2016*, http://www.taloustutkimus.fi/tuotteet_ja_palvelut/puolueiden_kannatusarviot/puolueiden-kannatusarviot-2016/ (accessed 2016-06-14)

Van Der Brug, W. & Van Spanje, J. (2009): *Immigration, Europe and the 'new' cultural dimension*. *European Journal of Political Research* 48(3): 309–334.

Van Spanje, J. & Van Der Brug, W. (2007): *The Party as Pariah: The Exclusion of Anti-Immigration Parties and its Effect on their Ideological Positions*. *West European Politics* 30(5): 1022–1040.

Volkens, A., Lehmann, P., Mertz, N., Regel, S. & Werner, A. (2013): *The Manifesto Data Collection*. Manifesto Project (MRG/CMP/MARPOR): Wissenschaftszentrum Berlin für Sozialforschung (WZB) [manifesto-project.wzb.eu].

von Schoultz (2015):

http://www.oikeusministerio.fi/fi/index/julkaisut/julkaisuarkisto/1468219625672/Files/OMSO_28_2016_Eduskuntavaalitutkimus_2015.pdf

Widfeldt, Anders: *"Scandinavia: mixed success for the populist right."*

Parliamentary Affairs 53.3 (2000): 486–500.

Widfeldt, A. (2008): *Party change as a necessity – the case of the Sweden Democrats*. *Representation* 44(3): 265–276.

Widfeldt, Anders. *Extreme right parties in Scandinavia*. Routledge, 2014.

Åkesson, Jimmy (2015): "Tid för ansvar" (Time for responsibility). Open letter to the party members from the party leader Jimmy Åkesson.

Suomi: <http://www.hs.fi/kotimaa/a1474345942668>

AGENDA ÄR EN liberal tankesmedja med en stark nordisk förankring. I denna rapport synar vi den högerpopulism som har fått fotfäste i de nordiska länderna. Populistpartierna är här för att stanna, åtminstone under en överskådlig framtid. Det konstaterar rapportens skribent Ann-Cathrine Jungar. Då partikartan i Norden ritas om är det viktigt att ha en uppfattning om hur positionerna har förändrats och vad de nya partierna står för. Denna rapport orienterar läsaren i det förändrade politiska landskapet.

Rapporten finns också tillgänglig i elektronisk form på www.tankesmedjan.fi